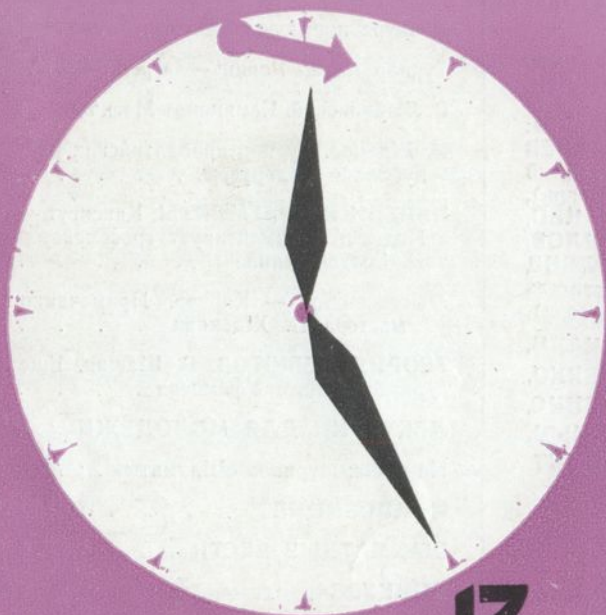


# ШАХМАТЫ

1970



17

# О МЕРАХ ПО ДАЛЬНЕЙШЕМУ РАЗВИТИЮ И ПОПУЛЯРИЗАЦИИ ШАХМАТ СРЕДИ МОЛОДЕЖИ

ЦК ВЛКСМ и коллегия Комитета по физической культуре и спорту при Совете Министров СССР приняли 5 февраля 1970 года постановление «О мерах по дальнейшему развитию и популяризации шахмат среди молодежи», в котором отмечается, что в период бурного развития науки и техники, увеличения объема информации, повсеместного повышения культурного и общеобразовательного уровня возрастают требования, предъявляемые к духовным и физическим качествам человека.

Шахматный спорт, в силу его специфики, способствует формированию ряда ценных качеств, развивает логическое мышление, память, воспитывает волю, выдержку, является хорошей гимнастикой ума.

Общедоступность, глубокое эстетическое содержание, незначительные материальные затраты сделали шахматы поистине народным видом спорта, замечательным средством культурного досуга и приобщения человека к творчеству.

Советским спортсменам принадлежат звания чемпионов мира среди мужчин и женщин, студентов и юношей, первенство на всемирных олимпиадах.

Большую популярность среди пионеров и школьников завоевали массовые соревнования по шахматам на приз «Белая ладья», организованные редакцией газеты «Пионерская правда» и Шахматной федерацией СССР.

Вместе с тем в постановлении ЦК ВЛКСМ и Комитета по физической культуре и спорту отмечается, что возможности для дальнейшего развития массового шахматного движения используются далеко не полностью.

Многие комсомольские и физкультурные организации не уделяют должного внимания массовому развитию шахмат среди молодежи. В клубах, Дворцах пионеров не всегда ведется учебная работа, количество кружков и групп для совершенствования юных спортсменов недостаточно. В большинстве школ не работают шахматные секции, только 5 процентов от общего числа школьников участвуют в соревнованиях. Недостаточно также уделяется внимания популяризации шахмат в училищах профтехобразования и вузах.

Практически не проводятся соревнования среди рабочей и сельской молодежи.

Комсомольские и физкультурные организации слабо привлекают энтузиастов шахмат для проведения показательных встреч, сеансов одновременной игры, блицтурниров. Мало проводится соревнований по шахматам в низовых коллективах. Зачастую шахматы не включаются в программу комплексных соревнований, спортивных праздников.

Недостаточно разнообразны формы пропаганды шахмат. Сократился выпуск шахматных книг.

В целом вышеизложенные недостатки полностью относятся и к развитию шахматного спорта в Латвийской ССР.

В целях дальнейшего развития и популяризации шахмат среди широких масс молодежи Секретариат Центрального Комитета ЛКСМ Латвии и Кол-

17 (257)  
СЕНТЯБРЬ  
1970

# ШАХМАТЫ

ИЗДАНИЕ КОМИТЕТА  
ПО ФИЗИЧЕСКОЙ  
КУЛЬТУРЕ И СПОРТУ  
ПРИ СОВЕТЕ  
МИНИСТРОВ  
ЛАТВИЙСКОЙ ССР  
И ШАХМАТНОЙ  
ФЕДЕРАЦИИ ЛССР

Выходит с 1960 года

Главный редактор  
А. ГИПСЛИС

Редакционная коллегия:  
Н. ЖУРАВЛЕВ  
(ответственный  
секретарь),  
В. КАНЕП,  
В. КИРИЛЛОВ,  
А. КОБЛЕНЦ  
(заместитель  
главного редактора),

А. ПАКАЛН,  
З. ТРЕНКО,  
Ф. ЦИРЦЕНИС,  
Г. ШИЛИНЫШ,  
А. ШМИТ.

## СОДЕРЖАНИЕ

О мерах по дальнейшему развитию и популяризации шахмат среди молодежи . . . . .	1
Конкурс прогнозов . . . . .	3
Турнир мира, Ровинь—Загреб, 1970 г. . . . .	4
В. Люблинский. Чемпионат Москвы . . . . .	8
И. Жданов. Турнир прибалтийских республик и Белоруссии . . . . .	12
ПАРТИИ И ФРАГМЕНТЫ. Капенгут — Подгаец. Комментирует гроссмейстер И. Болеславский . . . . .	16
Поликарпов — Кярнер. Примечания мастера И. Жданова . . . . .	19
ТЕОРИЯ ДЕБЮТОВ. Б. Шашин. Еще раз о защите Уфимцева . . . . .	20
ЛЕКТОРИИ ДЛЯ МОЛОДЕЖИ . . . . .	22
На кубок журнала «Шахматы» . . . . .	29
КОМПОЗИЦИЯ . . . . .	32
ШАХМАТНЫЕ ВЕСТИ . . . . .	III, IV
КОНКУРС . . . . .	IV





легия Комитета по физической культуре и спорту при Совете Министров Латвийской ССР постановляют:

1. Обязать горкомы и райкомы ЛКСМ Латвии и районные и городские Комитеты по физической культуре и спорту республики активизировать работу по развитию шахмат среди молодежи. Создавать шахматные секции, кружки, клубы в коллективах физической культуры, при Домах пионеров и в школах, учреждениях, в рабочих и сельских клубах, Домах культуры и др.

Привлечь в качестве шефов всех гроссмейстеров, мастеров, кандидатов в мастера и шахматистов первого разряда к организации и проведению соревнований, учебно-методической работе с начинающими шахматистами, к шефству над школами, детскими комнатами домоуправлений, предприятиями, колхозами, совхозами, ударными комсомольскими стройками, воинскими подразделениями.

Регулярно проводить различные соревнования, сеансы одновременной игры. Практиковать проведение олимпиад, спортивных праздников, конкурсов на звание лучшего шахматиста класса, школы, техникума, института, цеха, завода, колхоза и т. д.

2. ЦС ДСО «Варпа» совместно с Республиканским шахматным клубом Латвийской ССР организовать с начала 1971 года 10-месячные заочные курсы общественных тренеров и инструкторов.

3. Методическому кабинету Республиканского шахматного клуба закончить к середине 1971 года разработку типовых программ и учебных планов шахматных отделений спортивных школ молодежи и шахматных групп Домов пионеров и школьников.

4. Республиканскому шахматному клубу к концу 1970 года провести семинар шахматных организаторов республики. Создать при клубе консультационный методический кабинет для оказания помощи тренерам, инструкторам и судьям.

5. В целях популяризации и пропаганды шахмат среди молодежи рекомендовать городским комитетам по физической культуре и спорту совместно с профсоюзными организациями открыть при Домах культуры в Лиепае, Даугавпилсе и Елгаве университеты шахматной культуры.

6. Обязать редакции молодежных газет практиковать проведение массовых конкурсов решений, соревнований читателей с ведущими шахматистами. Газетам «Падомью Яунатне», «Советская молодежь», «Спортс», «Пионерис», журналам «Лиесма» и «Драугс» регулярно вести шахматные отделы. Редакции журнала «Шахс» и «Шахматы» открыть раздел молодежного лектория.

7. Республиканскому шахматному клубу предложить всем школьным, заводским, колхозным библиотекам создать фонд шахматной литературы.

8. Республиканскому шахматному клубу издавать методические материалы об организации шахматной работы в низовом коллективе, по вопросам методики и пропаганды шахмат.

Предложить издательству «Лиесма» издавать на латышском языке шахматную литературу для начинающих.

9. Республиканскому шахматному клубу установить постоянный шахматный стенд в кинотеатрах «Пионерис» и «Спартак».

10. Шире использовать возможности радио и телевидения в целях привлечения широких кругов молодежи к игре в шахматы.

11. В целях дальнейшей популяризации и пропаганды шахмат среди молодежи поручить Шахматной федерации Латвийской ССР провести в 1970—1971 гг. шахматную олимпиаду Латвийской ССР (положение прилагается).

12. Школе высшего спортивного мастерства Министерства просвещения Латвийской ССР провести отборочные соревнования пионерских дружин на приз «Белая ладья» в 1970—1971 годах.

13. Шахматной федерации Латвийской ССР провести для школьников республики в 1970 году конкурс решений на призы ЦК ЛКСМ Латвии и журнала «Шахс».

14. Республиканскому шахматному клубу совместно с Министерством просвещения Латвийской ССР активно пропагандировать шахматный спорт среди школьников, снабжая все школы печатными материалами о пропаганде шахмат для создания шахматных стендов. Организовать передвижные фотовыставки.

15. Предложить ЦС ДСО «Варпа», «Даугава», республиканским советам ФСО «Динамо», ДСО «Локомотив», «Трудовые резервы» рассмотреть на своих президиумах вопрос о шахматной работе в спортивных обществах и о мерах по ее улучшению.

Постановление Секретариата ЦК ЛКСМ Латвии и Коллегии Комитета по физической культуре и спорту при Совете Министров Латвийской ССР.

## БЕРЕТ СТАРТ КОНКУРС ПРОГНОЗОВ, ПОСВЯЩЕННЫЙ ПРЕДСТОЯЩЕМУ МЕЖЗОНАЛЬНОМУ ТУРНИРУ.

В конкурсе может принять участие каждый читатель «Шахмат» — с прогнозами, полученными с помощью

— электронно-вычислительных машин,

— арифмометра и логарифмической линейки,  
— теории вероятности или бухгалтерских счетов,  
— интуиции,  
— а также гадания на кофейной гуще.

### УСЛОВИЯ КОНКУРСА:

1. Назвать (в порядке занятых мест) шесть участников, завоевующих право сражаться в матчах претендентов.

2. Распределить по местам всех остальных участников (ответы на этот пункт будут учитываться лишь в случае, если после рассмотрения прогнозов, относящихся к первому пункту, ни одному из лидеров нельзя будет отдать предпочтение).

3. Ответы должны быть высланы не позднее второго тура — (по почтовому штемпелю).

4. Писать разборчиво и обязательно на одной стороне листа (желательно на открытке), указав в правом верхнем углу фамилию, имя, отчество и адрес автора прогнозов.

Победители будут награждены призами.

Напоминаем, что в конкурсе предыдущего года лучше других выступил Ю. Бирюлев (Львов). Он получил транзисторный приемник «Селга». Обладатели второго и третьего призов — И. Елсуков (Бурятская АССР) и В. Епанешников (Кисловодск).

Желаем удачных прогнозов!

## КОНКУРС!

# ПОБЕДА РОБЕРТА ФИШЕРА

Высокий класс игры вновь продемонстрировал Р. Фишер, который лидировал в течение всего турнира.

Американский гроссмейстер показал отменную теоретическую подготовку, безупречную технику реализации перевеса и огромную волю к победе. Разыгрывая острые, актуальные варианты, он умеет поставить противника перед трудноразрешимыми проблемами. Стиль Фишера характеризует следующая партия.

## Сицилианская защита

### Минич — Фишер

1. e4 c5 2. Kf3 d6 3. d4 cd 4. K:d4 Kf6 5. Kc3 a6 6. Cg5 e6 7. f4 Ce7 8. Фз3 Фс7 9. 0—0—0 Kbd7 10. g4 b5 11. C:f6 K:f6 12. g5 Kd7 13. a3 Lb8 14. h4 b4 15. ab Л:b4 16. Ch3 0—0?!



Обычно черные продолжают 16. ... Кс5, чтобы уклониться от возможной жертвы на e6. Ходом в тексте Фишер вынуждает противника к жертве. После 17. К:e6 fe 18. C:e6+ Kрh8 19. Kd5 имеются три основных продолжения:

1) 19. ... Фа5 20. Фс3 Кс5 21. Ф:b4 Ф:b4 22. К:b4 C:e6 23. Кс6;

Шахматная федерация Югославии провела большой международный турнир, среди участников которого было десять международных гроссмейстеров — в том числе восемь шахматистов, игравших недавно в матче века.

2) 19. ... Фb7, как это случилось в 8-м туре в партии Парма — Браун. Далее последовало 20. К:b4? Ф:b4 21. Фс3 Кb6, с преимуществом черных.

Ошибкой было 20. К:b4, нужно играть 20. К:e7! Ке5 (если 20. ... Л:b2, то 21. Сb3 или 21. Kg6+ hg 22. h5) 21. C:c8 Л:c8 (или 21. ... Ф:e7 22. Фа3) 22. fe Л:c2+ 23. Кр:c2 Л:b2+ 24. Крc1, и король белых убегает от шахов;

3) 19. ... Фс4!. Кажется, самое лучшее. После 20. C:d7 C:d7 21. К:e7 у черных есть ходы 21. ... Лfb8 или 21. ... Ла4.

Так же и 20. Cf5 Л:f5 21. ef Сb7, как будто, не лучше. Указанные продолжения, разумеется, не исчерпывают до конца возможностей, связанных с жертвой 17. К:e6. Но Минич не отважился углубляться в эти варианты, с полным основанием опасаясь домашнего анализа.

17. Kf5 Кс5 18. К:e7+ Ф:e7 19. h5?. Белые увлеклись подготовкой к атаке на королевском фланге и недооценили возможностей контригры противника в центре. Правильным было бы 19. Фе3! с последующими Лd4 и Лhd1, связывая черные фигуры защитой слабой пешки d6.

19. ... Сb7 20. h6 C:e4 21. К:e4 К:e4 22. hg Лс8!. Переломный момент в партии. После 22. ... Кр:g7 белые побеждают: 23. Cf5 ef 24. Л:h7+ Кр:h7 25. Фh5+ Крg7 26. Лh1. Теперь на 23. Cf5 ef 24. Фh5 последовало бы 24. ... Л:c2+ 25. Кр:c2 Фс7+ 26. Крb1 Кс3+ 27. Кр:c2 К:d1+ 28. Кр:d1 Лd4+.

23. Лh2 Ла4 24. Крb1 d5 25. c4. После 25. Cf5 ef 26. Фh3 решает 26. ... Кс3+. 25. ... Ла:c4 26. Cf1 Лb4 27. Фh3 Кс3+ 28. Крc1 Ka4+ 29. Крb1 Л:b2+ 30. Л:b2 Кс3+ 31. Крc1 Фа3

32. Cd3 Фа1+ 33. Крd2 Ф:b2+ 34. Крe1 Ке4. Белые сдались.

Во французской защите Фишер, играя белыми, дважды применил «отвергнутый» теорией вариант 1. e4 e6 2. d4 d5 3. Кс3 Сb4 4. a3 C:c3+ 5. bc de 6. Фg4. В 8-м туре это привело его к полной катастрофе в партии с югославским мастером Ковачевичем.

6. ... Kf6 7. Ф:g7 Лg8 8. Фh6. Критическая позиция варианта. В 6-м туре специалист по французской защите Ульман против Фишера продолжал 8. ... Лg6 9. Фе3 Кс6 10. Сb2 Фd6 11. f3 ef?. Правильно 11. ... e5 12. fe ed 13. cd К:e4 14. 0—0—0 f5. После ошибки черных партия развивалась далее так: 12. К:f3 Cd7 13. 0—0—0 0—0—0 14. c4, и слоны белых стали опасными.

Система с 4. a3 проверялась в матче Алехин—Эйве (1935 г.). Уже тогда В. Алагорцев предложил для черных следующую систему защиты: 8. ... Лg6 9. Фе3 b6 10. Ке2 Сb7 11. Kf4 Лg8 12. Сb2 Kbd7. Ковачевич эту идею проводит в улучшенном виде.

8. ... Kbd7!. Правильный порядок ходов. Черные отказываются от 8. ... Лg6, чтобы позже не пришлось терять темп после хода белых Kf4. В партии Уатсон — Уайтли (Англия, 1968 г.) черные продолжали 8. ... b6 9. Сg5 Лg6 10. Фh4 Сb7 11. Ке2, и ввиду угрозы Ке2—f4—h5 черные были вынуждены отдать пешку — 11. h6.

9. Ке2. В партии Фогельман — Р. Бирн (Буэнос-Айрес, 1964 г.) было 9. Сb2 Кb6 10. c4 Ka4 11. 0—0—0 Cd7 12. f3 Фе7, с лучшей игрой у черных.

9. ... b6 10. Сg5 Фе7!. В связи с угрозой 11. ... Кg4 ответ белых вынужден, 11. Фh4 Сb7 12. Kg3. После 12. Kf4 последовало бы 12. ... h6 13. C:h6 Лh8 или 13. Ф:h6 0—0—0!

12. ... h6! 13. Cd2?. Жертву пешки принять опасно, например: 13. С:h6 Лg4! 14. Фh3 0—0—0 15. Ce2 (15. Cd2 Лdg8 16. Ce2 Л4g7) 15. ... Лgg8 16. Фh4 Лh8 17. Фf4 Kd5 18. Фd2 Лdg8 18. c4 e3! 20. C:e3 К:e3 21. Ф:e3 C:g2 22. Лg1 Л:h2. Совсем плохо 13. Ф:h6 Kg4 14. C:e7 К:h6 15. Ch4 Лg4. Сильнее 13. Сc1, что оставляет ферзь больше возможностей для маневрирования.

13. ... 0—0—0 14. Ce2 Kf8! 15. 0—0 Kg6 16. Ф:h6. Не было бы лучше и 16. Фh3 Kd5 17. Ф:h6 Kh4! 18. c4 Лh8 19. Фg5 f6 20. Фg4 Лdg8 21. Ф:e4 Кс3 22. Фе3 К:e2+ 23. Ф:e2 C:g2. 16. ... Лh8 17. Фg5 Лdg8 18. f3 e3!.



После 18. ... Kh4? 19. fe! Л:g5 20. C:g5 перевеса достигают белые!

19. C:e3. В случае 19. Ф:e3 Kd5 и затем Фh4 атака черных неотразима. 19. ... Kf8 20. Фb5 Kd5 21. Крf2 a6 22. Фd3 Л:h2 23. Лh1 Фh4 24. Л:h2 Ф:h2 25. Kf1 Л:g2+ 26. Крe1 Фh4+ 27. Крd2 Kg6! 28. Ле1 Kgf4 29. C:f4 K:f4 30. Фе3 Лf2!. Белые сдались.

Серьезнейшим конкурентом Фишера был С. Глигорич, который после 8-го тура отставал от него всего лишь на пол-очка. Но в 10-м туре Фишеру удалось одержать очень важную победу.

### Фишер — Глигорич



Здесь Глигорич сыграл 34. ... Крg7?? и после 35. Л:f6! сдался. Нужно было продолжать 34. ... Kh7, например, 35. Kh5 Фf8 36. Лg6+ Крh8 37. Лg7 Ce8 38. Лb7 C:h5, и черные могут защищаться.

Югославский гроссмейстер дал в турнире ряд отличных партий, из которых особо следует выделить победы над Смысловым и Петросяном (за партию с последним он получил специальный приз — 100 долларов), но



после проигрыша Фишеру последовала серия ничьих, и только победа в последнем туре позволила Глигоричу разделить 2—5 места.

### Глигорич — Гицеску



Если бы черным удалось сделать еще ход Kd7 с последующим Ke5, то их позиция, несомненно, была бы лучше. Учитывая отсталость черных в развитии и ослабленную позицию их короля, Глигорич осуществляет красивую жертву пешки.

18. e5! Ф:e5 19. Jle1 Фf6. После 19... Jle8 последовало бы 20. Jlf1 Фe3+ 21. Ф:e3 J:e3 22. Kb5. 20. Ch5 Cf5 21. g4 fg 22. hg Фh6 23. Jle8! J:e8 24. C:e8 Cg6 25. Фe3 Ka6 26. Фe6+ Kph8 27. Фf6+ Фg7 28. C:g6 Ф:f6 29. J:f6 hg 30. J:d6 b6 31. J:g6, и белые легко выиграли.

Неутомимый В. Горт был единственным, кто не проиграл ни одной партии. На его счету 12. ничьих и 5 побед, из которых хотелось бы отметить следующую.

### Защита Нимцовича

#### Горт — Ивков

1. d4 Kf6 2. c4 e6 3. Kc3 Cb4 4. e3 0—0 5. Kge2 d5 6. a3 Ce7 7. Kf4 c6 8. b4 Kbd7 9. c5 e5 10. de K:e5 11. Cb2 Jle8 12. Ce2 Cf8 13. 0—0 Cf5. В партии Горт — Шамкович (Тбилиси, 1969 г.) черные продолжали 13... g6. Ход Ивкова кажется лучшим. 14. Ka4 b5 15. cb ab 16. Cd4 Kfd7 17. Kb2 Kg6 18. Cd3 Ce4 19. Kh5 c5 20. Cc3 cb 21. ab J:a1 22. Ф:a1 Kh4 23. C:e4 de 24. Kc4 b5 25. Kd2.



25... Kb6?. Проигрывает незамедлительно. Правильно было бы 25... Фg5 26. Kg3 Kb6 27. Фb1 Kd5 28. Cd4 K:b4 29. Kd:e4, и положение белых всего лишь несколько предпочтительнее.

26. C:g7! Фg5 27. Kf6+ Kp:g7 28. K:e8+ Kpg6 29. g3 Kf3+ 30. K:f3 ef 31. Фd4 Kc4 32. Jld1 Фf5 33. g4 Фe6 34. Kc7. Черные просрочили время на обдумывание.

Одним из героев турнира был В. Смыслов, который начал с проигрыша Глигоричу. Лишь в 7-м туре, после нескольких ничьих, Смыслов одерживает первую победу. Зато в последних 10 турах он набирает 8 очков.

### Староиндийская защита

#### Смыслов — Ивков

1. d4 Kf6 2. c4 g6 3. Kc3 Cg7 4. Cg5 0—0 5. e3 d6 6. Ce2 Kbd7 7. Kf3 c6 8. Фc2. Против Глигорича Смыслов продолжал 8. 0—0. Последовало 8... h6 9. Ch4 g5 10. Cg3 Kh5 11. Kd2 K:g3 12. hg Kf6 13. b4 e5, с примерно равной игрой. 8... e5 9. Jld1 h6 10. Ch4 Фe7 11. de de 12. 0—0 a5 13. Ke4 g5.



14. K:f6+. Чем брать на f6?

14... K:f6 15. Cg3 Kh5 16. Kd2 K:g3 17. hg f5 18. c5! Kph8 19. e4 f4 20. Kf3 Ce6 21. Jld6. Белые своего добились — или безраздельное господство на линии «d» или опасная проходная пешка.

21... Jld8 22. Jfd1 J:d6 23. cd Фf6 24. Фc5 a4 25. Фb6 Фf7 26. gf ef 27. Kd4 Cd7 28. Kf5! Ce5 29. K:b6 Фh7 30. Kg4 C:g4 31. C:g4 f3 32. gf. Черные сдались.

Корчной тоже начал турнир с поражения, но продолжал бороться с огромной энергией. В результате 7 побед (больше их было только у Фишера).

6-е место было неприятным сюрпризом как для самого Петросьяна, так и для почитателей его таланта. Экс-чемпион мира находился не в лучшей спортивной форме.

7—8 места разделили представители Югославии Д. Минич и Б. Ивков. Если для первого из них это было достижением, то у второго была причина быть недовольным своим результатом.

50-процентного рубежа достигли В. Ульман, В. Ковачевич и М. Берток. Гроссмейстер из ГДР был победителем I турнира мира, но в этот раз не сумел отличиться. В. Ковачевич выполнил норму международного мастера и нанес единственное поражение победителю турнира.

М. Берток выиграл только 2 партии, причем одну из них у «самого» Корчного. 13 ничьих не принесли ему, однако, звания короля ничьих, так как столько же «половинок» на счету Гицеску, Кураицы и Пармы.

1 2 3 4 5 6 7 8 9 10 11 12 13 14 15 16 17 18 0.

1. Фишер	♙	1/2	1	1/2	1/2	1/2	1	1/2	1	0	1	1/2	1	1	1	1	1	13		
2. Горт	1/2	♙	1/2	1/2	1/2	1/2	1	1/2	1	1/2	1	1/2	1/2	1/2	1	1	1	11		
3. Глигорич	0	1/2	♙	1	1/2	1	1/2	1/2	1/2	1/2	1	1/2	1/2	1	1	1	1	11		
4. Смыслов	1/2	1/2	0	♙	1/2	1/2	1/2	1	1/2	1/2	1	1	1/2	1	1/2	1	1	11		
5. Корчной	1/2	1/2	1/2	1/2	♙	1/2	0	1	0	1	1/2	1	1/2	1	1	1/2	1	11		
6. Петросьян	1/2	1/2	0	1/2	1/2	♙	1/2	1/2	1/2	1	1/2	1	1/2	1/2	1	1/2	1	10,5		
7. Минич	0	1/2	1/2	1/2	1	1/2	♙	1/2	1/2	1/2	1	1/2	1/2	1/2	1/2	0	1/2	9		
8. Ивков	1/2	0	1/2	0	0	1/2	1/2	♙	1/2	1/2	1/2	1	1/2	1/2	1	1/2	1	9		
9. Берток	0	1/2	1/2	1/2	1	1/2	1/2	1/2	♙	0	1/2	1/2	1/2	1/2	1/2	1/2	1	8,5		
10. Ковачевич	1	0	1/2	1/2	0	0	1/2	1/2	1	♙	1	0	1/2	1/2	1/2	1	1/2	8,5		
11. Ульман	0	1/2	1/2	0	1/2	1/2	0	1/2	1/2	0	♙	1	1	1	1/2	1	1	8,5		
12. Браун	1/2	0	1/2	0	0	0	1/2	0	1/2	1	0	♙	1/2	1/2	1/2	1	1	7,5		
13. Гицеску	0	1/2	0	1/2	1/2	1/2	1/2	1/2	1/2	0	1/2	♙	1/2	1/2	1/2	0	1/2	6,5		
14. Кураица	0	1/2	1/2	0	0	1/2	1/2	1/2	1/2	0	1/2	1/2	♙	1/2	1/2	1/2	1/2	6,5		
15. Парма	0	1/2	1/2	1/2	0	0	1/2	0	1/2	1/2	1/2	1/2	1/2	♙	1/2	1/2	1/2	6,5		
16. Марович	0	1/2	0	0	1/2	1/2	1	1/2	1/2	1/2	0	0	1/2	1/2	1/2	♙	0	6		
17. Удович	0	0	0	1/2	0	0	1/2	0	1/2	0	0	0	1	1/2	1/2	1	♙	5,5		
18. Ничевский	0	0	0	0	0	0	0	0	0	0	1/2	1	0	1/2	1/2	1/2	1/2	0	♙	3,5

# Новый успех Юрия Балашова



Интерес к финалу 48-го чемпионата Москвы подогревался тем, что он «по совместительству» выполнял функции полуфинала всесоюзного первенства. Это обстоятельство, естественно, наложило отпечаток на ход борьбы в турнире. После того, как стало ясным, что соперничать с Балашовым за чемпионский титул тяжело, лидеры решили сосредоточиться на программе-минимум. А некоторые «рационалисты» еще накануне старта заявляли, что их единственная цель — занять четвертое место.

Всяческой похвалы заслуживает высокое достижение Юрия Балашова — нового чемпиона Москвы. Дело даже не в самом факте победы в таком ответственном соревновании, а в стиле, каким был достигнут этот успех, в очень высоком классе игры этого совсем еще молодого шахматиста. В стратегическом ключе он играет как заправский гроссмейстер — недаром его главным консультантом по вопросам шахматного совершенствования является М. М. Ботвинник. Разнообразнее и глубже стала трактовка де-

бютных схем, более уверенны действия в обоюдоострых ситуациях. А техникой реализации преимуществ и мастерством эндшпиля Балашов слыл уже давно. Думается, что столь эмоциональный отзыв о молодом шахматисте не испортит его характера, так как Юра по-настоящему любит шахматное искусство, отличается сдержанностью и предельной корректностью.

### Защита Нимцовича

#### Балашов — Авербах

1. d4 Kf6 2. c4 e6 3. Kc3 Cb4 4. e3 0—0 5. Cd3 d5 6. a3 dc 7. C:h7+. Сколько раз встречалась в турнирной практике эта система, и черные без особого труда получали по дебюту равенство. Но Балашов заготовил сюрприз! Его новинка заставила аналитиков взяться за работу, так как в партии даже Авербаху, специалисту защиты Нимцовича, так и не удалось найти удовлетворительного возражения.



7. ... K:h7 8. ab Kc6 9. b4 Kb4 10. Kf3 Kd3+ 11. Kp1 K:c1 12. J:c1 Cd7 13. Ke5!. Настоящему ценителю шахмат тонкая позиционная игра доставляет вряд ли меньшее эстетическое удовольствие, нежели самые роскошные комбинации.

13. ... Fe8 14. Fa4 a6 15. K:d7 Ф:d7 16. Ф:c4 Kf6 17. Kpe2 Kd5 18. ba J:a6 19. Lhd1 Lb6 20. Ld2. Целеустремленное лавирование «à la Капабланка» — вещь страшно трудоемкая, особенно для молодого мастера.

20. ... Фd6 21. g3 Lb4 22. Фd3 Фb6 23. Lcc2 La8 24. Kp1 J:a1+ 25. Kpg2 K:c3 26. J:c3 g6 27. d5!. Балашов в меру задирист и, если подвернется шанс, он не против незамедлительно взять на мушку короля соперника. И эта, в целом позиционная партия, завершается решающим прорывом белых в неприятельский тыл.

27. ... ed 28. Ф:d5 La8 29. Фе5-c6 30. Lcd3 Lf8 31. Фе7 Kpg7 32. Ld8! J:d8 33. J:d8. Черные просрочили время, но их положение безнадежно.

Комбинационная зоркость нового чемпиона принесла ему немало плодов. Он мгновенно реагирует на тактические промахи партнеров. «Везет», — скажет иной читатель. «Да, сильным всегда везет», — ответим мы.

#### Балашов — Моисеев



На первый взгляд кажется, что угрозы черных действеннее. Так именно и полагал партнер Балашова...

27. Фh4 J:e4 28. Kg5!. Издалека, идя на эту позицию, черные надеялись выиграть посредством жертвы коня 28. ... Kf2+ 29. Ф:f2 Ф:f2 30. J:f2 Le1+ 31. Lf1 Lfe8, но сейчас заметили, что в указанном варианте после 32. Kf3 выигрывают белые. Пришлось бить отбой, а в острой позиции это равнозначно капитуляции.

28. ... Kf6 29. K:e4 K:e4 30. fg fg 31. J:f8+ Kp:f8 32. C:e4 Фh5 33. Фf4+. Черные сдались.

Из пяти гроссмейстеров лишь Ю. Авербаху удалось пробиться в призеры. Конечно, спортивные качества у него уже не те, что были в годы наивысших успехов, да и пятидесятилетие не за горами. Все же опыт и эрудиция сказали веское слово.

### Защита Нимцовича

#### Авербах — Донченко

1. c4 e6 2. d4 Kf6 3. Kc3 Cb4 4. e3 d5 5. a3 C:c3+ 6. bc c5 7. cd ed 8. Cd3 0—0 9. Ke2 b6 10. 0—0 Ca6. Если бы я был тренером молодого мастера, дебютировавшего в полуфинале страны, то я отсоветовал бы ему избирать против Авербаха столь апробированные стратегические схемы. И, действительно, черные не добились никакой контригры. Вернее, сильно с ней запоздали.

11. f3 Le8 12. Kg3 C:d3 13. Ф:d3 Kc6 14. Cb2 c4 15. Фd2 b5 16. Lae1 a5 17. e4 b4 18. e5 Kd7 19. f4 Kb6 20. f5 f6 21. Kh5 Kd7. Авербах как по нотам развил пешечное наступление в центре, а фигурное — на королевском фланге.





22. Лe3! fе 23. Лg3! Крh8 24. Л:g7. Черные сдались.

Читатели журнала «Шахматы» в одном из номеров этого года могли прочитать мой небольшой обзор предыдущего первенства Москвы, в котором чемпионом стал мастер И. Зайцев. И на сей раз этот одаренный шахматист, которому по душе сложные обоюдоострые миттельшпилные дуэли, первооткрыватель остроумных дебютных вариантов, продемонстрировал высокий уровень игры и в который уже раз кряду будет представлять столицу в чемпионате СССР.

Донченко — Зайцев И.



Энергичный комбинационный штурм черных типичен для манеры игры И. Зайцева.

27. ... f4! 28. gf gf 29. К:c6. Взятие конем пешки «наказывается», но ничего лучшего у белых не было.

29. ... f3! 30. С:f3 Л:f3 31. Л:f3 К:f3+ 32. Ф:f3 С:b2. Зайцев отличается далеким и точным расчетом вариантов.

33. К:a7 Се5+ 34. Крh1 Кf5 35. Кс6 Кg3+ 36. Крh2 Кf1++ 37. Крh1 Сg3. Белые сдались ввиду того, что крупные материальные потери непреодолимы.

Четвертую путевку в финал первенства страны «заработал» многоопытный мастер О. Моисеев, который выступал на всесоюзном форуме сильнейших 16 лет назад! До сих пор Моисеев замечательно ведет позиционную борьбу, эндшпильно, но в области тактики с годами чувствует себя менее уверенно.

Староиндийская защита

Моисеев — Волович

1. d4 Кf6 2. с4 с5 3. d5 d6 4. Кс3 g6 5. e4 Сg7 6. Се2 0—0 7. Кf3 Ка6 8. 0—0 Кс7 9. Сg5 h6 10. Cf4 Cd7 11. h3 a6. После добротного, в классическом плане разыгранного дебюта наградой, как правило, является длительное позиционное превосходство в миттельшпиле.

12. e5! de 13. К:e5 Ксe8 14. Фd2 Крh7 15. Фе3 Лс8 16. Cd3 Кd6 17. g4!. Такие активно-позиционные методы характерны для Моисеева.

17. ... Се8 18. Лfе1 b5 19. b3 Кg8

20. Лас1 f5 21. Ке2 bc 22. bc Cd7 23. f3 Се8. Не от хорошей жизни черные «отплясывают» в собственном лагере «слоновый танец». И трудно им что-либо подходящее порекомендовать!

24. Сg3 С:e5 25. С:e5 Cd7 26. Сс3 Фе8 27. Фе5 Лf6 28. Кg3 Фf8 29. Лb1 Ле8 30. gf С:f5 31. К:f5 К:f5 32. С:f5 gf 33. Крh2 h5 34. Фе3! Лf7 35. Ф:c5 Фh6 36. Фd4 Кf6 37. Cd2 Фf8 38. Лb6! Лb8 39. Л:a6 Ла8 40. Л:a8 Ф:a8 41. Фf4!. Черные сдались.

Четвертое-пятое места с Моисеевым разделил Р. Холмов, но пресловутое «детище Бергера» оказалось к нему немилостиво. Автор этих заметок полагает, что вряд ли целесообразно было применять в полуфиналах первенства страны таблицу коэффициентов, когда до финала оставалось несколько месяцев. Вполне можно было успеть решить вопрос истинно спортивному — дополнительным единоборством.

Испанская партия

Холмов — Кимельфельд

1. e4 e5 2. Кf3 Кс6 3. Сb5 d6. С каждым новым турниром все популярнее становятся в этом дебюте системы игры за черных без 3. ... a6. Правда, в данной партии черные не смогли добиться равенства.

4. d4 ed 5. К:d4 Cd7 6. Кс3 g6 7. Се3 Сg7 8. Фd2 Кf6 9. С:c6 bc 10. Ch6 С:h6. Быть может, немедленная рокировка была для черных меньшим злом.

11. Ф:h6 Кg4 12. Фd2 Фh4 13. g3 Фh3 14. f4 0—0 15. 0—0—0 Кf6 16. e5!. Очень важно своевременно развить инициативу.

16. ... de 17. fe Кg4 18. Кf3 Cf5 19. Лhе1 Лd8?. После этого пара белых ладей вкупе с другими своими фигурами окажется мощнее черного ферзя с его святой.

20. Ф:d8! Л:d8 21. Л:d8+ Кpg7 22. Лd2 Фh6 23. h4! Фh5 24. b3 Kh6 25. Кg5 Фg4. Теперь белые отдают пешку, а сами прорываются в центре и быстро одерживают верх.

26. Ксe4! С:e4 27. Л:e4 Ф:g3 28. e6! Кg4 29. ef Ке5 30. Лd8! Черные сдались.

Любопытны отдельные статистические данные, связанные с итогами этого интересного состязания. Из 120 партий 64 оказались результативными. Причем (редкий случай!), количество схваток, выигранных белыми и черными, равно — по 32!

Во встречах между гроссмейстерами удача сопутствовала А. Суэтину — 3 и 4, который против мастеров набрал всего 4 из 11! Лучшим экзаменатором мастеров стал Ю. Авербах — 7,5 из 11, а вышших по званию хорошо «проверили» А. Волович и М. Мухин — в их активе по 3,5 из 5 против гроссмейстеров!

В заключение приводим финал партии, которая победителю принесла специальный приз «за красивейшую комбинацию».

Котков — Краснов



Сначала последовала известная для аналогичных позиций, возникающих из варианта дракона, жертва пешки, вскрывающая крайнюю вертикаль для тяжелых фигур.

14. h5! К:h5 15. g4 Кf6 16. Кf5! Се6. Черные отвергают данайский дар, так как после ориентировочного 16. ... gf 17. Ch6! Ке5 18. С:g7 Кр:g7 19. Фh6+ Кpg8 сразу ставит точку над «i» прыжок белого коня 20. Кd5!.

17. К:g7 Кр:g7 18. Ch6+ Кpg8 19. Сg5! С:b3 20. cb Кd7. Теперь жертвуется целая ладья!

21. Л:h7!! Кf8. Черные и это жертвоприношение не принимают, видя, что после 21. ... Кр:h7 22. Фh2+ Кpg8 23. Лh1 f6 24. Фh7+ Кf8 25. Ф:g6 их король погибает.

22. Лh3 f6 23. Се3 e6 24. Фh2 b4 25. Лh8+ Кpf7 26. Лdh1! e5 27. Кd5 Фb5 28. Л:f8+!. Черные сдались. Великолепный фейерверк!

Мастер В. Люблинский

1 2 3 4 5 6 7 8 9 10 11 12 13 14 15 16 O. M.

1. Балашов	♙	1	1/2	1	1/2	0	1	1/2	1/2	1	1	1/2	1	1	1	1	11,5	1.
2. Авербах	♚	0	1	1/2	1/2	1/2	0	1	1/2	1	1/2	1/2	1/2	1	1	1	9,5	2.—3.
3. Зайцев И.	♙	1/2	0	♙	1/2	1/2	1/2	0	1/2	1	1/2	1	1	1	1	1	9,5	2.—3.
4. Моисеев	♙	0	1/2	♙	1/2	1/2	1	1	0	1	1/2	1	1	1	1/2	9	4.—5.	
5. Холмов	♙	1/2	1/2	1/2	1/2	♙	1/2	0	1	1/2	0	1	1	1	1	9	4.—5.	
6. Лейн	♙	1	1/2	1/2	1/2	♙	1	0	1/2	0	0	1/2	1	1	1/2	8,5	6.	
7. Волович	♚	0	1	1	0	1/2	0	♙	1/2	1	1/2	1	0	0	1/2	1	8	7.—8.
8. Мухин	♙	1/2	0	1/2	0	1	1	1/2	♙	1	1/2	1/2	1/2	0	1	8	7.—8.	
9. Шамкович	♙	1/2	1/2	0	1	0	1/2	0	0	♙	1/2	1/2	1	1/2	1	7,5	9.	
10. Гулько	♙	0	0	1/2	0	1/2	1	1/2	1/2	1/2	♙	1/2	1	1/2	0	7	10.—11.	
11. Суэтин	♙	0	1/2	0	1/2	1	1	0	1/2	1/2	1/2	♙	1/2	0	1/2	7	10.—11.	
12. Кимельфельд	♙	1/2	1/2	1/2	0	0	1/2	1	1/2	0	1/2	1/2	1/2	1/2	1/2	6,5	12.	
13. Котков	♙	0	1/2	0	1/2	0	0	1	0	1/2	0	1	1/2	♙	0	6	13.	
14. Донченко	♙	0	0	0	1/2	0	0	1/2	1/2	0	1/2	1/2	1	♙	1/2	5	14.	
15. Краснов	♙	0	0	0	0	1/2	0	1	0	1	0	1/2	0	1/2	♙	4	15.—16.	
16. Мурей	♙	0	0	0	1/2	1/2	0	0	1/2	1/2	0	1/2	1/2	♙	4	15.—16.		

# РАССТРОЕННЫЙ Квартет

ТРАДИЦИОННЫЙ ТУРНИР ПРИБАЛТИЙСКИХ РЕСПУБЛИК И БЕЛОРУССИИ состоялся в этом году в эстонском курортном городе Пярну.

Организаторы постарались на славу, чтобы создать шахматистам отличные условия для творчества и отдыха. Однако вместо 16 участников в соревновании выступили только 11.

Без всякого предупреждения не приехала литовская команда, хотя на закрытии прошлогоднего турнира представитель Литвы сказал немало красивых слов о необходимости сохранить добрую традицию. Из-за болезни мастера Круцкого в неполном составе прибыла команда Белоруссии. Таким образом, борьбу за первое место практически вели лишь два коллектива — шахматисты Эстонии и Латвии.

Более 40% встреч закончилось ничью. Во многих случаях, однако, мир заключался после острой, бескомпромиссной игры.

Кирпичников — Розенфельд



Эта интересная в теоретическом отношении позиция возникла после 1. e4 e5 2. Kf3 Kc6 3. Cb5 ab 4. Ca4 Kf6 5. 0—0 Ce7 6. Jle1 b5 7. Cb3 Cb7 8. c3 d5 9. ed K:d5 10. K:e5 K:e5 11. L:e5 Kf4 12. d4 K:g2.

В справочниках приводится вариант 13. Cg5 f6 14. C:f6 gf 15. Ф:h5+ Kpd7 16. Ф:g4+ с вечным шахом.

Кирпичников продолжил сражение. 13. Фe2 h6 14. Фg4. Заслуживало внимания 14. L:b5!?. 14. ... Фd6 15. Le4 Kh4 16. Le3 Фg6, и после размена ферзей белым в трудной борьбе удалось устоять. Черные, конечно, не обязаны были манять ферзей. Могло последовать, например, 16. ... Фf6 или 16. ... g5.

Да простит читатель, что подряд несколько примеров дается из партий И. Розенфельда. Так уж вышло, что почти во всех встречах с участием эстонского кандидата в мастера (кстати, занявшего 3 место в чемпионате своей республики) что-нибудь да случалось. Розенфельд в ряде партий получал перспективные позиции, но затем допускал грубые ошибки.

Защита Нимцовича

Зелинский — Розенфельд

1. d4 Kf6 2. c4 e6 3. Kc3 Cb4 4. e3 c5 5. Cd3 d5 6. Kf3 dc 7. C:c4 Kbd7 8. 0—0 b6.



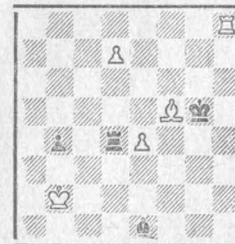
Если бы черные уже рокировались, а за белых был сделан ход Фe2, то очень сильным продолжением было бы d4—d5. И в данной позиции Зелинский сделал ход 9. d5, но после 9. ... C:c3 10. de Ke5! не нашел ничего лучшего, чем 11. Cb5+, так как выясни-

лось, что не годится 11. ef+ Кре7, и белые остаются без фигуры.

В партии было 11. ... Кре7 12. bc Ф:d1 13. Л:d1 K:f3+ 14. gf C:e6 15. Ce2 Jhd8 — у черных отличная позиция. В дальнейшем, однако, Розенфельд играл очень слабо и проиграл.

Возвращаясь к положению, возникшему перед 9-м ходом, надо сказать, что пока не ясно, как белые могут получить перевес. Во всяком случае, после 9. d5 C:c3 надо играть 10. bc. Ответ 10. ... ed вынужден. В варианте 11. C:d5 K:d5 (11. ... Lb8 12. e4 дает белым определенный перевес) 12. Ф:d5 Lb8 позиция белых предпочтительнее, но ничего конкретного не видно — 13. Фd6 Фf6 или 13. Ke5 Фf6.

Розенфельд — Ройzman

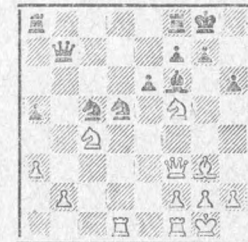


Это единственная позиция, в которой Розенфельду улыбнулось счастье. Посредством 51. ... Cc3 и 52. ... Л:d7 черные обеспечивали себе ничью. Но они перепутали порядок ходов и после 51. ... Л:d7?? 52. Lg8+ сдались!

С первых же туров лидерство захватил эстонский мастер А. Вооремаа. Он был самым результативным игроком (всего одна ничья в последнем туре).

Начало партии Вооремаа разыгрывал без особых претензий, но в миттельшпиле умело вызывал интересные осложнения.

Вооремаа — Ыйм

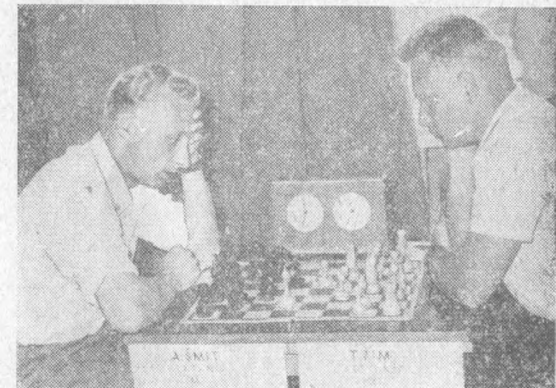


Трудно себе представить, что через несколько ходов позиция черных развалится. Последовало 23. Ce5! C:e5 24. K:e5 Ф:b2?. Гроссмейстер П. Керес как-то высказался, что пешку b2 не следует брать даже тогда, когда это хорошо. Здесь же это взятие определенно плохо. Лучше хотя бы 24. ... ef.

25. Л:d5! ed 26. Фg3 g6 27. K:'6+ Kpg7 28. Kh:f7 Ла6 29. Фе3 Л:f7 30. K:f7 Kp:f7 31. Ф:c5 Фd2 32. Ф:c7+ Kpf6 33. Фd8+ Kpf5 34. g4+ Kp:g4 35. Фе8+ Kpf3 36. Фh3+! Кре4 37. Фg4+ Кре5 38. Лd1 Фc2 39. Le1+ Kpf6 40. Фd4+ Kpf7 41. Ф:d5+ Kp'8 42. Фd8+ Kpg7 43. Le7+. Черные сдались. Не особенно сложно, но эффектно.

Рижанин А. ШМИТ за партией с эстонским мастером Т. ЫЙМОМ.

Фотоснимок Х. Иьемаа





Победитель соревнования определился в предпоследнем туре — в партии с Вооремаа международный мастер Г. Вересов, имевший всю встречу чувствительный перевес, просрочил время на 35-м ходу. Набрав 7,5 очка, эстонский шахматист занял первое место.

Серьезным конкурентом Вооремаа был латвийский мастер А. Шмит. Во втором туре ему удалось выиграть важную партию у Вересова.

### Дебют ферзевых пешек

Вересов — Шмит

1. d4 Kf6 2. Kc3 d5 3. Cg5 c6 4. f3. Самое принципиальное продолжение в системе, разработанной Вересовым. Автор системы чаще играет 4. e3 и 5. Cd3, переводя партию на позиционные рельсы. На сей раз Вересов настроен агрессивно. 4. ... Cf5 5. Фd2 Kbd7 6. 0—0—0 h6 7. Ch4 e6 8. e4.



Жертва пешки, дающая белым опасную инициативу. 8. ... de 9. fe C:e4 10. K:e4 K:e4 11. Фe1 Kd:f6 12. Kf3 Ce7 13. Cd3 Kg5. Теперь конь надолго выключается из игры. Лучше 13. ... Kd6. 14. Ke5 Kd7 15. Cg3 K:e5 16. C:e5 Cf6 17. Jf1 Fe7 18. C:f6 gf 19. h4 Kh7 20. Фа5.

Посредством 20. Фf2, с угрозой 21. C:h7, белые могли отыграть пешку. Теперь же Шмиту удалось постепенно консолидировать свою позицию (маневр Kh7—f8—d7—b6—d5), разменять ферзей и в ладейном эндшпиле реализовать материальный перевес.

К сожалению, в дальнейшем Шмит играл слишком миролюбиво и, отстав от победителя на очко, занял второе место, хотя и единственный не потерпел ни одного поражения.

Столько же очков набрал ветеран Вересов, бывший примером в отношении воли к победе, жажды боя...

4—5 места с 5 очками поделили Ю. Зелинский и Т. Ыйм. По таблице коэффициентов выше стал Зелинский. 4 место — несомненный успех чемпиона Риги. Зелинский играет в спокойном позиционном стиле, не претендуя на особый перевес и не избегая ничьих. Тем противникам, кто любой ценой пытался выиграть, не раз пришлось пожалеть об этом. Один из серьезных недостатков рижского кандидата в мастера — шаблонное разыгрывание дебюта.

### Сицилианская защита

Ыйм — Зелинский

1. e4 c5 2. Kf3 d6 3. d4 cd 4. K:d4 Kf6 5. Kc3 a6 6. f4 Kbd7. Лучше, конечно, 6. ... Фc7, сохраняя возможность развить коня, сообразно обстоятельствам, на c6 или d7. 7. Cc4 Фc7 8. Фе2 b5?.



К таким операциям черные еще не готовы. Следовало продолжать развитие, например, 8. ... g6 или 8. ... Kb6. 9. Cd5 K:d5? Нужно было испробовать 9. ... Лb8. Угроза 10. Kc6 не так страшна. 10. K:d5 Фb7 11. f5 g6. Лучше 11. ... Ke5. 12. Cg5 Kb6 13. 0—0—0 h6 14. Ch4 g5 15. Cg3 K:d5. Вскрытие линий ведет к поражению немедленно. 16. ed Ф:d5 17. C:d6 Ф:d6 18. Ke6 fe 19. Л:d6 ed 20. Фh5+ Kpe7 21. Фg6 Cd7 22. Jf1 e5 23. Лd1 Лd8 24. Ф:d6+ Kpf7 25. Фg6+ Kpe7 26. f6+ Kpe6 27. f7+ Kpe7 28. Фg8. Черные сдались.

### Защита Нимцовича

Зелинский — Вересов

1. d4 Kf6 2. c4 e6 3. Kc3 Cb4 4. e3 b6 5. Ke2 0—0—0 6. a3 Ce7 7. e4 Cb7 8. d5.



При подготовке к этой ответственной встрече наше внимание привлекла сыгранная в 5-м туре партия Кярнер — Вересов, в которой после 5. Ke2 Cb7 6. a3 Ce7 7. d5 0—0 белые продолжали 8. g3?, на что черные ответили 8. ... b5! и перехватили инициативу. Ход 8. g3 — известная ошибка. Позиция на диаграмме имеется во всех дебютных справочниках, и всюду игра развивается так: 8. ... d6 9. g3 c6 10. de fe 11. Kd4 Cc8 12. Ch3 e5 13. C:c8 Ф:c8 14. Kf5 — с большим перевесом у белых.

Однако Вересов продолжал 8. ... Ле8!. Зелинский, вместо того, чтобы внимательно разобратся в изменившейся ситуации, автоматически сыграл 9. g3?. Последовал тематический удар 9. ... b5! 10. cb K:e4! 11. K:e4 ed 12. K4c3 d4 13. Jg1 dc, и положение белых стало безнадежным.

Не хочется верить, что после 8. ... Ле8 позиция белых хуже, но найти за них хороший план нелегко.

В заключение еще одна партия победителя, игранная острым вариантом.

### Сицилианская защита

Вооремаа — Кирпичников

1. e4 c5 2. Kc3 d6 3. Kf3 Kf6 4. d4 cd 5. K:d4 a6 6. Cg5 e6 7. f4 Ce7 8. Фf3 Фc7 9. 0—0—0 Kbd7 10. g4 b5 11. C:f6 K:f6 12. g5 Kd7 13. a3 Лb8 14. h4 Фb6 15. f5 Ke5. После 15. ... Kc5 неприятно 16. b4, и черные не в состоянии удержать пункт e6. 16. Фh3 b4 17. ab Ф:b4 18. Kb3.



18. ... a5??. Решающая ошибка. Следовало продолжать 18. ... eф, например, 19. eф Фf4+ или 19. Kd5 Ф:e4, или 19. Лd4 Фb7, с хорошей игрой у черных.

19. Лd4! Фb6 20. Cb5+ Kpd8. В случае 20. ... Cd7 21. C:d7+ K:d7 22. fe fe 23. Ka4 черные проигрывали еще быстрее.

21. Лhd1 Kpc7 22. Ла4 Ла8 23. Kd4 Kpb8 24. Фе3 Фc5 25. Ла3 Ла7 26. Ka4 Фc7 27. Лc3 Фd8 28. Cc6 Cb7 29. Kb5 K:c6 30. Л:c6 Ла8 31. Лb6 Фc8 32. K:d6 C:d6 33. Лd:d6 Лhd8 34. Л:b7+. Черные сдались.

Спортивные итоги таковы: Эстония — 20 очков, Латвия — 19,5, Белоруссия — 15,5.

Мастер И. Жланов

# ПАРТИИ И ФРАГМЕНТЫ

Отдел ведет мастер В. КИРИЛЛОВ



Партию комментирует  
гроссмейстер  
И. Болеславский

Защита Каро-Канн

Капенгут — Подгаец

Первенство СССР среди студентов 1970 года

Эта партия игралась в последнем туре и для обоих противников имела большое значение. Одеситу победа давала хорошие шансы на первое место, а ничья обещала дележ первых мест или чистое второе. А для Капенгута, неудачно игравшего в турнире, это был последний шанс зацепиться за шестое место и несколько улучшить свое положение.

Оба противника вели игру с большим напряжением и создали партию, интересную во всех трех стадиях.

- |           |        |
|-----------|--------|
| 1. e2—e4  | c7—c6  |
| 2. d2—d4  | d7—d5  |
| 3. Kb1—c3 | d5:e4  |
| 4. Kc3:e4 | Cc8—f5 |

История этого продолжения весьма интересна. Лет тридцать — сорок тому назад оно считалось настолько надежным, что белые стремились его избежать и в подавляющем большинстве партий, иггранных защитой Каро-Канн, начинали партию выходом двух коней 1. e4 c6 2. Kc3 d5 3. Kf3. Это продолжение было, в первую очередь, рассчитано на доверчивых любителей, которые и здесь пытались свести игру к знакомой схеме посредством 3. ... de 4. K:e4 Cf5 5. Kg3 Cg6 и после 6. h4 h6 7. Ke4 попадали в трудное положение. Конечно, эта позиционная ловушка очень быстро стала достоянием гласности, но игра 1. e4 c6 2. Kc3 d5 3. Kf3, белые избегали варианта с развитием сло-

на на f5, дающего черным, как тогда думали, легкое уравнение.

Но постепенно стало выясняться, что и при 1. e4 c6 2. Kc3 d5 3. Kf3 у черных находятся возможности получить полноправную игру, и тогда внимание высококвалифицированных шахматистов снова обратилось к ходу 2. d4. Но на этот раз внимание шахматистов было приковано (после 2. ... d5 3. Kc3 de 4. K:e4 Cf5 5. Kg3 Cg6) к ходам 6. Kge2 и 6. Cc4, ведущим к более острой игре, чем классическое развитие коня на f3.

Большой вклад в теорию защиты Каро-Канн внесли матчи на первенство мира. Именно на этом высоком уровне удалось доказать, что при классическом продолжении белые обладают рядом мелких преимуществ, делающих задачу черных далеко не простой. Окон-

чательной переоценке продолжения 1. e4 c6 2. d4 d5 3. Kc3 de 4. K:e4 Cf5 5. Kg3 Cg6 6. Kf3 способствовала тринадцатая партия матча Петросян — Спасский 1966 года, о которой речь у нас будет впереди.

- |           |        |
|-----------|--------|
| 5. Ke4—g3 | Cf5—g6 |
| 6. h2—h4  | h7—h6  |
| 7. Kgl—f3 | Kb8—d7 |
| 8. h4—h5! | ...    |

За последние пять лет в подавляющем большинстве партий, иггранных этим вариантом, белые, прежде чем разменять белопольного слона противника, устанавливают пешку на h5. В чем же смысл этого продвижения? Белые блокируют королевский фланг противника, и это дает им не только пространственное преимущество в середине игры, но и обеспечивает лучшие шансы в эндшпиле. А ведь вся стратегия черных в данном варианте состоит в том, что они,

вскрывая линию «d», форсируют по ней размен тяжелых фигур и добиваются равного эндшпиля. Если же и эндшпиль оказывается в пользу белых, то задача черных сильно усложняется. Для пояснения приведем часть первой партии матча Петросян — Спасский 1966 года, в которой белые не двигали пешку на h5. 8. Cd3 C:d3 9. Ф:d3 Ф:c7 10. Cd2 e6 11. 0—0—0 0—0—0 12. c4 Kgf6 13. Kpb1 c5 14. Cc3 ed 15. K:d4 a6 16. Kf3 Cc5 17. Фе2 Cd6 18. Ke4 Ce7! 19. K:f6 C:f6 20. C:f6 K:f6 21. Ke5 Л:d1+ 22. Л:d1 Лd8 23. Л:d8+ Kp:d8 24. Фd3+ Кре7 25. Фd4 h5! — очень важный ход, с помощью которого черным удастся избежать зажима на королевском фланге и легко уравнять игру.

Ход 8. h5 стал популярным после тринадцатой партии матча Петросян — Спасский 1966 года, в которой Спасский успешно сочетал зажим королевского фланга черных с оккупацией поля e5. Ход 8. h5 встречался и раньше, так, например, Глигорич применил его против Петросяна в турнире претендентов 1959 года. Но югославский гроссмейстер связывал этот ход с выводом ладьи на h4 для защиты пешки d4. Такое разобщение ладей оказалось на руку черным и позволило им получить полноправную игру.

Пешка h5 сама по себе может оказаться серьезной силой в эндшпиле, и данная партия является хорошей иллюстрацией этой возможности.

- |            |        |
|------------|--------|
| 8. ...     | Cg6—h7 |
| 9. Cf1—d3  | Ch7:d3 |
| 10. Фd1:d3 | Фd8—c7 |

- |            |        |
|------------|--------|
| 11. Cc1—d2 | e7—e6  |
| 12. 0—0—0  | Kg8—f6 |
| 13. Kg3—e4 | ...    |



В упомянутой выше партии Спасский — Петросян было 13. Фе2 0—0—0 14. Ke5 Ke5 15. de Kd7 16. f4 Ce7 17. Ke4 Kc5 18. Kc3 f6 19. ef C:f6 20. Фе4 Фb6 21. b4 Ka6 22. Ke4! Ke7 23. Лhe1 с лучшей игрой у белых. Несколькими месяцами позже в командном первенстве СССР Ботвинник против Спасского после 14. Ke5 K:e5 15. de отступил конем на d5, однако последовало 16. f4 e5 17. c4! Kb4 18. C:b4 Л:d1+ 19. Л:d1 cb 20. Ke4, и преимущество белых не вызывает сомнений.

Иногда черные отказываются от размена на e5 и играют 14. ... Kb6. Относительно этого продолжения см. партию Мелдер — Подгаец, помещенную в журнале «Шахматы» № 6.

В данной партии Капенгут избирает менее изученное продолжение, разработанное украинскими шахматистами. Белые разменивают недостаточно активного коня g3 и следующим ходом отнимают у противника поле f4.

- |           |        |
|-----------|--------|
| 13. ...   | 0—0—0  |
| 14. g2—g3 | Kd7—c5 |

По-видимому, лучшее продолжение. Черные заканчивают развитие, сохраняют активного коня

f6 и создают некоторый нажим на пешку d4. 15. Ke4:c5 Cf8:c5 16. a2—a3! ...

Обращаем внимание читателей на этот ход. Белые не торопятся освободиться от связки, так как и на c3, и на e3, и на c4 белый ферзь был бы расположен далеко не лучшим образом. Место ферзя — на e2, но в данный момент под ударом пешка d4, а попытка получить за нее атаку — 16. Фе2 C:d4 17. K:d4 Л:d4 18. Cf4 — позволила бы черным посредством 18. ... Л:f4! получить за качество две пешки. Поэтому белым нужно сделать полезный выжидательный ход, и таким ходом является 16. a3. Капенгут учитывает, что черным рано или поздно придется играть c6—c5 и тогда, после размена на c5, положение пешки на a3 будет способствовать мобилизации пешек ферзевого фланга.

- |         |        |
|---------|--------|
| 16. ... | Cc5—d6 |
|---------|--------|

Выглядит логичным — черные защищают диагональ h2—b8 и подготавливают продвижение c6—c5. Но этот ход позволяет белым усилить позицию. Заслуживало внимания 16. ... Лd7 с намерением «сдвинуть ладью по линии «d». Кроме того, прикрывая диагональ h3—c8, черные создают угрозу 17. ... e5. Если на 16. ... Лd7 белые продолжают 17. Фе4 Cd6 18. Фе2, то после 18. ... Лhd8 19. c4 c5 у черных два лишних темпа по сравнению с продолжением в партии. После 17. Cf4 Cd6 размен слонов значительно облегчает черным защиту. Ничего не дает белым 18. Ke5 Лd8, и ввиду угрозы c6—



с5 позиция коня на е5 оказывается непрочной. 17. Фd3—e2! Kf6—d7

Приходится уходить конем, чтобы провести с6—с5. На немедленное 17. ... с5 последовало бы 18. dс С:с5 19. Сf4 Cd6 20. С:d6 Л:d6 21. Л:d6 Ф:d6 22. Ке5 Фс7 23. Лh4! Kpb8 24. Лс4 Фе7 25. Лd4, и у черных тяжелая позиция, так как белые прочно захватывают линию «d». К тому же ведет и 18. ... Ф:с5 19. Сb4, так что и в тактическом плане ход 16. а3 оказывается полезным. 18. с2—с4 с6—с5

На 18. ... е5 белые сохраняли перевес посредством 19. de К:e5 20. Сс3 — белые угрожают взять на d6 и нацеливаются на пешку g7.

19. Cd2—c3 с5:d4  
20. Kf3:d4 a7—a6



У черных как будто все в порядке: они вскрыли линию «d» и собираются начать размены.

21. Kd4—b3!

Сильный ход, препятствующий любой из легких фигур противника стать на е5, так как на 21. ... Ке5 следует 22. Л:d6, а на 21. ... Се5 — 22. Л:d7. Черные вынуждены защитить пешку g7, и белые успевают сдвинуть ладью по линии «d».

21. ... Лh8—g8  
22. Лd1—d2 Cd6—e7  
23. Лh1—d1 Kd7—f6

23. ... Сf6 не годилось из-за 24. Сb4 с вторжением на d6.

24. Kb3—d4! ... Белые освобождают дорогу пешке b2 и попутно создают угрозу 25. К:e6. 24. ... Лg8—e8 25. b2—b4 Се7—f8 26. Kpc1—b2 Лd8—d7 27. Kd4—b3 ...

Теперь, когда ферзевый фланг мобилизован, конь снова отступает, открывая дорогу слону.

27. ... Ле8—d8  
28. Сс3—d4 ...

Под прикрытием слона d4 белые хотят начать пешечную атаку на позицию черного короля, но Подгаец находит уязвимый пункт в лагере противника и заставляет его изменить план.

28. ... Фс7—с6  
29. Cd4:f6 ...

Иначе черные вторгались конем или ферзем на поле e4.

29. ... g7:f6  
30. Лd2:d7 Лd8:d7  
31. Kb3—a5 Фс6—с7

После 31. ... Фg2 32. Л:d7 Кр:d7 33. с5 f5 34. Фd2+ белые с темпом захватывали открытую линию, что делало защиту черных чрезвычайно трудной.

32. Лd1:d7 Фс7:d7  
33. с4—с5 ...



Несмотря на все усилия черных, до желанной ничьей им еще далеко. У белых грозная пешечная

цепь на ферзевом фланге, и их конь активнее черного слона. Как вскоре выясняется, слабость черной пешки h6 также имеет существенное значение.

33. ... f6—f5  
34. Kpb2—b3 Фd7—d5+ Черные не могут допустить хода 35. Фf3, обременяющего их на полную пассивность.

35. Ка5—с4 Сf8—g7  
36. Фе2—d2 ...

Белые сами предлагают размен ферзей, на что их толкает небезопасное положение короля. Уклониться от размена черные не могут, так как после 36. ... Фf3+ 37. Кра2 черный король попадает в матовую сеть, а на 36. ... Cd4 следует 37. Ф:h6, и партию решает проходная пешка.

Но черные и не заинтересованы уклоняться от размена, так как после него их слон, наконец, становится активным.

36. ... Фd7:d2  
37. Кс4:d2 Сg7—d4  
38. f2—f3 Kpc8—d7?

До сих пор черные оказывали достойное сопротивление, но до контроля времени осталось три хода, и в наступившем цейтноте Подгаец избегает ответственного решения. Необходимо было разбить пешечную фалангу белых ходом 38. ... b6!.

Белые должны были либо взять на b6, либо пойти королем на с4. Но ход 39. Kpc4 отнимает это поле у коня, и следует 39. ... Се3 40. Kb3 bc 41. Кс:с5 Сс:с5 42. Кр:с5 е5, с ничейным пешечным эндшпилем. После 39. сb С:b6 40. Кс4 Сс7 41. g4 fg 42. fg Kpd7 43. a4 f5 на доске возникла ничейная ситуация из-за истощения боевых сил.

39. Kd2—с4 Cd4—f2

В цейтноте черные помогают противнику осуществить его замысел, но и при других ответах они вряд ли могли рассчитывать на успешную защиту — их король не может удалиться от пешки b7, а у белых назревают угрозы на другом фланге. 40. g3—g4 f5:g4 41. f3:g4 ...

Здесь партия была отложена. Окончание ее походит на эту. 41. ... f7—f6

На 41. ... f5 следует 42. Kpc3! с угрозой 43. g5, и теперь неудовлетворительно как 42. ... fg 43. Ке5+, так и 42. ...

Ch4 43. gf ef 44. Kpd4.

42. Кс4—d6 b7—b5 Печальная необходимость. Если 42. ... b6, то 43. Ке4 Cd4 44. сb, а на 42. ... Kpc6 следует 43. Kf7.

43. g4—g5! f6:g5 После 43. ... hg 44. h6 Cd4 45. Kf5! или 44. ... f5 45. Kpc3 Cg3 46. Kf7 пешка «h» проходила в ферзи.

44. Kd6—f7 Kpd7—e7 Нельзя 44. ... g4 из-за 45. Ке5+. Позиция короля на d7 оказывается гибельной для черных.

45. Kf7:h6 Cf2—g3 46. Kpb3—с2 ... Пешки h5 и с5 сковывают силы черных. Белые

постепенно переводят своего короля на g4, а коня на e4. Этому плану черные ничего не могут противопоставить.

46. ... Kpe7—f6 47. Kpc2—d3 Cg3—f4 48. Kpd3—e4 Cf4—b8 49. Kh6—g4+ Kpf6—f7 50. Kpe4—f3 Cb8—f4 51. Kg4—f2 Kpf7—f6 52. Kpf3—g4 Cf4—e3 53. Kf2—e4+ Kpf6—e7 54. h5—h6 ...

После 54. К:g5 Сс1 черные успевали забрать пешку a3.

54. ... Се3—с1 55. h6—h7 Сс1—b2 56. Kpg4:g5 Kpe7—f7 57. с5—с6 Черные сдались.

## Угрозы мнимые и реальные

### Сицилианская защита

### Поликарпов — Кярнер

Чемпионат Прибалтики, Пярну, 1970 г.

1. e4 d6 2. f4 c5 3. Kf3 Kc6 4. Сb5 Cd7 5. 0—0 a6 6. С:c6 С:c6 7. d3 Kf6 8. e5 Kd5 9. e6!?



Жертва пешки дает белым хорошие практические шансы. Попытка удержать материальный перевес привела бы черных к сильной отсталости в развитии.

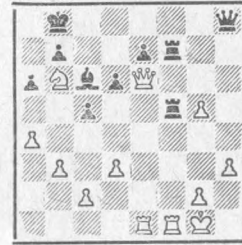
9. ... fe 10. Kg5 Фd7 11. Фе2 Кс7 12. b3 g6! 13. Сb2 Лg8 14. К:h7 0—0—0 15. Kd2 Cg7. Черные, вернув пешку, завершили мобилизацию сил и

готовят наступление по открытой линии «h».

16. С:g7 Л:g7 17. Кс4?. Белые не устояли перед искушением. Неужто они всерьез надеялись, что соперник зевнет шах на b6. Надо было продолжать 17. Kg5 с последующим 18. Lael.

17. ... Kpb8 18. Kb6?. Как обычно, за одной ошибкой следует другая. Коню здесь решительно нечего делать. По-прежнему нужно было играть 18. Kg5.

18. ... Фе8 19. Kg5 Фh8 20. Lael Лf8 21. К:e6 К:e6 22. Фе:e6 Лf5 23. h3 Лg7! 24. a4 g5! 25. fg.



25. ... Фd4+ 26. Kph2 Л:g5 27. Лg1 Фf4+ 28. Kph1 Л:g2 29. Л:g2 С:g2+ 30. Kp:g2 Лg7+. Белые сдались.

Примечания мастера И. Жданова

# ТЕОРИЯ ДЕБЮТОВ

Отдел ведет  
гроссмейстер А. Гипслис

Оценка варианта зависит от позиции, возникающей после 1. e4 d6 2. d4 Kf6 3. Kc3 g6 4. f4 Cg7 5. Kf3 c5 6. e4—e5.

в) 6. e5.

Это острое продолжение, приводящее к интересным, но небезвыгодным для черных осложнениям, еще недостаточно проверено.

Теперь в случае 6. ... de 7. de Ф:d1+ 8. Кр:d1 упрощение позиции к выгоде белых. Правда, положение черных не так плохо, как в варианте 5. ... c5 6. de dc 7. Ф:d8+ Кр:d8, но все же достаточно бесперспективно. Так, например, в партии Перес — Домниц (Натанья, 1969 г.) далее последовало 8. ... Kg4 9. Kрe1 Kc6 10. Cb5 Cd7 11. h3 Kh6 12. Ce3 b6 13. Ld1 0—0—0 14. g4, с лучшими шансами у белых. Кроме того, следует отметить, что при желании белые могут получить хорошую игру, не меняя ферзей: 7. Cb5+ Kfd7 8. de 0—0 9. 0—0 a6 10. Cd3 Kc6 11. Ce4 6. ... Kfd7.



К сожалению, это острое продолжение в соревнованиях почти не встречалось. В распоряжении белых имеется несколько продолжений, которые было бы интересно испытать на практике.

7. e6 fe и теперь либо 8. Kg5, либо 8. h4 со сложной и неясной игрой. В первом случае (8. Kg5) возможно 8. ... Kf6 9. dc 0—0 10. cd ed, а после 8. h4 черные имеют выбор между

Мастер Б. Шахин

## ЕЩЕ РАЗ О ЗАЩИТЕ УФИМЦЕВА

(Окончание. Начало см. в №№ 15—16)

8. ... cd и 8. ... Kc6. Они еще не рокировались, и их король может при случае укрыться на ферзевом фланге. Например, 8. ... Kc6 9. dc K:c5 10. h5 Cd7 11. hg hg 12. L:h8 C:h8 13. Cd3 C:c3+ 14. bc Фа5 15. C:g6+ Kрd8.

7. ed. Это практически вынуждает черных жертвовать пешку, однако они получают достаточную компенсацию, осуществив при этом основную стратегическую идею, — уничтожение центра белых. Например, 7. ... 0—0. На 7. ... ed неприятно 8. Фе2+, а на 7. ... Kc6 — 8. d5. 8. de Фе7+ (или 8. ... Ле8) 9. Ce2 cd 10. K:d4 Ле8.

7. dc de 8. fe. В партии Тимофеева — Гаприндашвили (Вильнюс, 1958 г.) было 8. Cc4 0—0 9. 0—0 и здесь, вместо 9. ... Фа5 10. Фе2 Ф:c5+ 11. Ce3 Фа5 12. Kg5 с сильной атакой у белых следовало играть 9. ... Kc6 8. ... K:e5 9. Ф:d8+ Кр:d8. Упрощение позиции в принципе здесь в пользу черных, так как у них более эластичная пешечная цепь, сильный чернополюсный слон, а от центра белых остались одни воспоминания, однако черный король расположен пока не совсем удачно, и поэтому — различные тактические шансы белых нельзя недооценивать. В связи с этим заслуживает внимания 8. ... 0—0, на что, правда, следует считаться с 9. e6.

7. Cc4. Далее в партии Бежан — Шахин (Свердловск, 1969 г.) последовало 7. ... cd 8. Ф:d4 0—0 9. h4 de, и у белых нет достаточной компенсации за пожертвованную пешку.

г) 6. Cb5+.

В течение продолжительного времени вариант, начинающийся этим ходом, практически считался опроверженным 5. ... c5, однако партии последних лет показали, что не все так просто, и слава этого варианта значительно потускнела.

6. ... Cd7.

Неудовлетворительно ни 6. ... Kbd7 7. e5, ни 6. ... Kpf8 7. e5. Невыгодно и 6. ... Kfd7 7. dc dc 8. e5 7. e5.

Заслуживает серьезного внимания простое 7. C:d7+, на что у черных имеется, пожалуй, единственное, но достаточное продолжение 7. ... Kf:d7 7. ... Kg4.

Теперь здесь 8. C:d7+ уже не опасно для черных, ввиду 8. ... Ф:d7. Далее в партии Пурди — Бирн (США, 1968 г.) последовало: 9. Kg5 (и на 9. h3 последовал бы тот же ответ) 9. ... cd 10. e6 fe 11. Ф:g4 dc 12. K:e6? cb 13. K:g7+ Kрf7 14. Ф:d7 bcФ+ 15. L:c1 K:d7 16. Lb1 Kc5, и черные выиграли.

8. e6.

Белые могут продолжать атаку и посредством 8. Kg5. Далее в партии Эстрин — Шахин (Москва, 1969 г.) было 8. ... C:b5 9. Ф:g4 Cd7 10. e6 C:e6. Но не 10. ... fe 11. K:h7 с большим преимуществом у белых: 11. ... Kрf7 12. Kg5+ Kpg8 13. K:e6 cd 14. Ф:g6 C:e6 15. Фе6+ Kрf8 16. Ke4 (Бюргер — Саттлс, США, 1965 г.). 11. K:e6 fe 12. dc Фd7 13. cd ed 14. Cd2, и белые получили преимущество ввиду слабости центральных пешек противника. Сильнее 12. ... C:c3+ 13. bc Фа5 (Ли — Саттлс, Гавана, 1966 г.).

8. ... C:b5 9. ef+.

На 9. Ke5 хорошо 9. ... f5.

9. ... Kрd7 (9. ... Кр:f7 10. Kg5+) 10. K:b5 Фа5+ 11. Kc3 cd 12. K:d4.



Эта острая позиция впервые встретилась в партии Крогиус — Полукаевский (25-й чемпионат СССР, 1958 г.), которая продолжалась: 12. ... Фh5 13. Фf3 Kc6 14. Kde2 Kh6 15. Ф:h5 gh 16. Ce3 Laf8 17. 0—0 Kf5 18. Cf2 L:f7 19. g3. Ничья.

Последующие многочисленные обширные анализы показали, что после 13. Ke4 Kc6 14. Kg3 Фh4 15. Kf3 Фf6 16. Kg5 Kh6 17. c3 у белых преиму-

щество ввиду неудачного положения черного короля. По этой причине весь вариант с 5. ... c5 считался невыгодным для черных.

Однако в настоящее время важным для оценки варианта является продолжение 12. ... C:d4, сравнительно недавно предложенное канадским мастером Саттлсом.

В партии Трингов — Бенко (Сараево, 1967 г.) белые взяли коня — 13. Ф:g4+, однако после 13. ... Фf5 14. Фf3 Kc6 15. Ke2 Фе6 16. c3 Cb6 17. Cd2 Laf8 18. b3 L:f7 19. 0—0—0 h5 20. h3 h4 черные получили отличную позицию.

Более логичным является 13. Ф:d4, уничтожая сильного слона.

13. ... Kc6.

В этой позиции испытывались различные подолжения:

14. Фd5. Размен ферзей выгоден черным, так как теперь пропадает основной недостаток их позиции — ненадежное положение короля в мительшиле. 14. ... Ф:d5 15. K:d5 Kd4 16. Kрd2 Lhf8 17. h3 Kh6 18. b3 L:f7 с хорошей позицией у черных (Зюйдема — Саттлс, 1966 г.).

14. Фd2. Далее в партии Цукерман — Бенко (Нью-Йорк, 1967 г.) последовало 14. ... Lhf8 15. h3 Kf6 16. b3 L:f7 17. g4 h5 18. g5 Ke8 19. Cb2 Kg7 с преимуществом у черных.

14. Фd1. По-видимому, лучшее продолжение. 14. ... Фf5. Заслуживает внимания сразу 14. ... Kf6, так как черный ферзь неплохо расположен на ферзевом фланге, а ход h2—h3 во многих вариантах полезен для белых. 15. h3 Kf6 16. 0—0 Laf8 17. Ce3. Далее в партии Рыц — Хасин (Кисловодск, 1968 г.) черные продолжали 17. ... Kрc8, но после 18. Фе2 Фе6 (на 18. ... L:f7 неприятно 19. b4) 19. Lael a6 20. Ka4 L:f7 21. Kb6+ Kрb8 22. e4 попали под опасную атаку. Вместо 17. ... Kрc8 лучше было 17. ... L:f7 со взаимными шансами.

Выводы:

5. ... c5 является интересным, и во всяком случае, непровернутым продолжением на систему трех пешек в защите Уфимцева.

Почти все варианты требуют еще серьезной практической проверки, но, вероятно, наиболее неприятным для черных является спокойный вариант 6. dc с последующим 7. Cd3.



# Декторцы для Молодежи

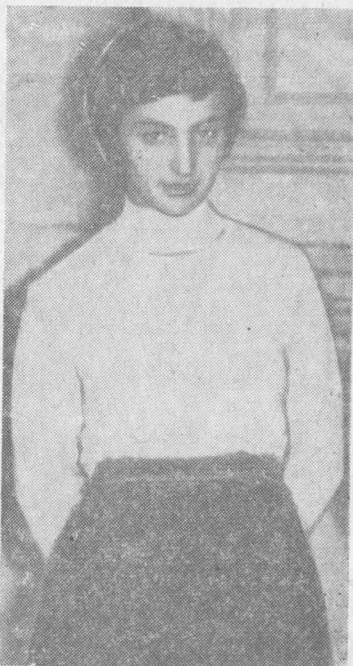
В практике каждого выдающегося шахматиста имеются партии, которые особо запоминаются и, являясь своеобразными катализаторами, служат ступеньками в его творческом росте.

Такими партиями были для Ефима Геллера его встречи с Коганом и Талем.

Но предоставим слово гроссмейстеру.

В первой из них я впервые почувствовал радость творчества, обрел уверенность в своих силах. С тех пор в процессе игры меня неустанно влечет желание создать что-либо красивое, оригинальное. Иное дело в партии с Талем. Хотя я ее и проиграл, она безусловно явилась добрым уроком для меня, вынудила пересмотреть творческие позиции, самокритичнее относиться к своей игре. А для шахматиста это не менее важно, чем победа.

## Беседа нашего корреспондента с экс-чемпионкой страны среди школьниц ИРИНОЙ ЛЕВИТИНОЙ



— Давно ли Вы играете в шахматы и где Вы делали первые шаги в этой области?

И. Левитина: Я играю в шахматы пять лет. Начала осваивать их в Ленинградском Дворце пионеров. Мне хотелось заниматься именно там, потому что в шахматном кружке нашего Дворца начинали свой путь такие шахматисты, как Ботвинник, Корчной, Тайманов, Спасский. Вообще, там с ребятами занимаются очень серьезно.

— А в школе, в которой Вы учитесь, шахматы не в почете?

И. Левитина: Наоборот! Я учусь в 157-й Ленинградской средней школе. Там к шахматам относятся с большим уважением, и все очень гордятся тем, что в этой школе учился чемпион мира Борис Спасский.

— А как смотрят родители на Ваше увлечение?

И. Левитина: Ни отец, ни мать в шахматы не играют. Но они не против, чтобы я

## Сицилианская защита

Геллер — Коган

Командное первенство Одессы,  
1946 г.

Эта интересная, но небезошибочная партия была сыграна тогда, когда я, скромный первокатегорник, еще не понимал, что шахматы — исключительно логичная игра, имеющая строгие железные законы, пренебрежение которыми часто ведет к плачевным результатам. Я любил атаковать вражеского короля, часто делал это без достаточных оснований, за что не раз бывал наказан. Но не роптал, так как удовлетворение, полученное в случае удачной красивой атаки, связанной с ма-

териальными жертвами, полностью окупало отдельные неприятности.

1. e2—e4 c7—c5 2. Kg1—f3 d7—d6 3. d2—d4 c5:d4 4. Фd1:d4.

Ход ленинградского шахматиста Ноаха является отступлением от обычных канониз, но ведет к интересной и своеобразной игре. В настоящее время встречается редко. Продолжение 4. K:d4 почти полностью вытеснило его из современной турнирной практики.

4. ... Kb8—c6 5. Cf1—b5 Cc8—d7 6. Cb5:c6 Cd7:c6.

Неплохо и 6. ... bc.

7. Kb1—c3 Kg8—f6 8. Cc1—g5 e7—e6 9. 0—0 Cf8—e7 10. JJa1—d1 0—0 11. Jld1—e1 Фd8—c7.

Черные сильно разыграли дебют. Ничего хорошего не сулит белым вы-

увлекалась шахматами. Мне кажется, что им это даже нравится.

— Вы учитесь в 9-м классе, не так ли? Не мешают ли шахматы учебе?

И. Левитина: Нет. В первом полугодии у меня были все пятерки.

— Назовите Ваши любимые предметы и скажите, кем Вы хотите стать?

И. Левитина: Мои любимые предметы математика и физика. Хочу стать инженером.

— Существует мнение, что людям умственного труда, особенно математикам, трудно совмещать основную работу с шахматами, что для математика шахматы не отдых, а дополнительная нагрузка. Вы не задумывались на этот счет?

И. Левитина: Пока не чувствую этого. Хотя я много времени посвящаю урокам, шахматы для меня самый лучший отдых. Я думаю, что если в свободное время занимаешься тем, что тебе больше всего нравится — это лучший отдых. Ведь меня никто не заставляет играть в шахматы. Я сама этого желаю...

— Кто Ваш тренер?

И. Левитина: Мастер Бывшев.

— Какому стилю игры Вы отдаете предпочтение?

И. Левитина: Я люблю атаковать.

— Назовите свои наивысшие спортивные достижения.

И. Левитина: В 1967 году я стала чемпионкой Ленинграда среди школьниц, в 1969 году — чемпионкой страны, а в 1970 году я разделила 1—2 места в первенстве страны среди школьниц, но с худшим коэффициентом. Но самым своим большим достижением я считаю дележ 1—2 мест в прошлогоднем первенстве Ленинграда среди мальчиков. Я вообще считаю, что нам, девочкам, нужно побольше играть в таких соревнованиях. Это очень хорошая тренировка, и дает она очень много.

— Кого из шахматисток нашей республики Вы считаете самой сильной?

И. Левитина: Любу Тагер. Мы с ней встречались уже много раз. Точно не скажу, но, кажется, счет у нас должен быть равный. В 1969 году в Молдавии я выиграла, в Грозном у нас была ничья, а в командном первенстве Вооруженных Сил, проходившем в Риге, победила Люба.

Интервью взял М. Афремович

игрши пешки после 12. С:f6 С:f6 13. Ф:d6 Ф:d6 14. Л:d6 С:e3 15. бс Лfс8. Получившееся окончание — к явной выгоде черных.

12. h2—h3.

Этот простой, на первый взгляд, выжидательный ход, — начало оригинального, но, увы, вычурного плана прямой атаки на короля противника.

12. ... Лf8—d8.

Последние приготовления черных окончены, и их наступление на ферзевом фланге и в центре будет грозным и сокрушительным. Но предо мною маячили миражи задуманной атаки, и я спокойно продолжал последние маневры, надеясь создать непосредственные угрозы королю черных.

Сейчас, вероятно, я сыграл бы 13. а3, чтобы на 13. ... b5 ответить 14. е5 dе 15. Ф:e5.

13. Кf3—h2 b7—b5 14. Лd1—d3.

Типичная романтика! Переводя ладью впереди строя своих пешек, я надеялся, что огонь моих фигур сможет взломать неприступную позицию черных на королевском фланге. Эта атака напоминает вылазку из осажденной крепости с целью захватить в плен или убить главнокомандующего вражеской армии. Но можно ли подобными методами решить исход современной войны?

14. ... a7—a5.

Малозаметная неточность, после которой борьба обостряется. Сыграй сейчас черные 14. ... Лaв8, они бы пресекли атакующие порывы белых. Но это выонится в дальнейшем.

15. Лd3—f3 b5—b4.



16. Лf3:f6.

Началось! Кстати сказать, все моты были уже сожжены, так как на отступление 16. Кd1 следовало 16. ... е5 с дальнейшим 17. ... d5!, и позиция белых рассыпалась, словно карточный домик.

16. ... b4:c3.

При первом же столкновении черные упускают выигрыш. Правда, ход, сделанный ими, выглядит заманчиво, так как белая ладья застряла на поле f6 и безболезненно уйти оттуда не может.

Правильнее было 16. ... gf 17. Kg4 е5 18. Фc4 и теперь не 18. ... fg, что после 19. Kh6+ Kpg7 (19. ... Kph8 20. Kd5 Фd7 21. К:e7 Ф:e7 22. К:f7+ Kpg7 23. К:d8) 20. Kd5 Фd7 21. Кf5+ давало белым сильнейшую атаку, а 18. ... bc! 19. Kh6+ Kph8 20. К:f7+ Kpg7 21. Ch6+ Kpg6, и белые за пожертвованный материал достаточной компенсации не имеют. Теперь же их атака приобретает реальные очертания. Роковой пункт g7 находится в опасности.

17. Kh2—g4 h7—h5.

17. ... gf 18. Кf6+ Kph8 19. Ф:c3! вело к разгрому.

18. Сg5—h6 е6—е5.

Проигрывало 18. ... hg ввиду 19. Лg6!. Например: 19. ... е5 20. Л:g7+ Kph8 21. Фc4! Лf8 22. Л:f7 d5! 23. Л:e7 Ф:e7 24. С:f8 dс 25. С:e7 cb 26. С:f6+ Kph7 27. С:e5 и т. д.

Возникла исключительная позиция! Мало того, что ферзь, ладья, слон и конь белых находятся под ударом — черная пешка в поднявшейся суматохе нет-нет да «проскочит» в ферзи.

19. Фd4—e3 h5:g4.

В случае 19. ... gf 20. Фf3! неизбежен мат.

20. Ch6:g7 Kpg8:g7?

Решающая ошибка, после которой атака белых становится триумфальной. Путь к спасению лежал через 20. ... С:f6 21. С:f6 Кf8! 22. Фg5 cb, и белым ничего не остается, как дать вечный шах: 23. Фg7+ Кре8 24. Фg8+ Kpd7 25. Ф:g4+ и т. д. Уже после партии мой противник рассказывал, что он, имея две лишние фигуры, рассчитывал добиться победы.

21. Фе3—h6+ Kpg7—g8 22. Лf6—f5 Сс6—e8 23. Лf5—h5 f7—f6 24. Лh5—h4!

Теперь угрожает 25. Фh7+ Кf8 26. Л:g4, и мат неизбежен.

24. ... Фс7—с8.

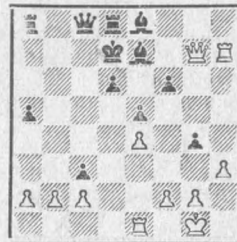
Черные надеются отдать ферзя за ладью белых, но оставляют без защиты чернополюного слона.

25. Фh6—h8+ Kpg8—f7 26. Лh4—h7+ Кpf7—e6.

Король отправляется в последнее путешествие...

27. Фh8—g7 Кре6—d7.

Ввиду угроз 28. Ф:g4× и 28. Ф:c7× этот ход единственный.



28. Лe1—e3!

Долго без дела простояла ладья, наблюдая за героическими подвигами однопольчан, а сейчас, наконец, включается в игру. Последний шанс черных состоял в 28. Ф:e7+ Крс6 29. Ле3 Фd7, после чего они даже выигрывали. Теперь следует короткая агония, и черным не помогает новый ферзь, проведенный с шахом!

28. ... с3:b2 29. Фg7:e7+ Kpd7—с6 30. Ле3—с3+ Крс6—b6 31. Лс3:c8 b2—b1Ф+ 32. Кpg1—h2 Лd8—d7 33. Фе7:e8 Лd7:h7 34. Фе8—с6+. Черные сдались.

Партия с Талем заслуживает внимания, во-первых, потому, что оба противника были на высоте положения (кроме 25-го катастрофического хода), и, во-вторых, она оказалась для меня крайне поучительной и полезной.

### Испанская партия

Таль — Геллер

25-й чемпионат СССР, 1958 г.

1. e2—e4 e7—e5 2. Кс1—f3 Кb8—с6 3. Cf1—b5 a7—a6 4. Сb5—a4 Kg8—f6 5. 0—0 Cf8—e7 6. Лf1—e1 b7—b5 7. Са4—b3 0—0 8. с2—с3 d7—d6 9. h2—h3 Кс6—a5 10. Сb3—c2 c7—c5 11. d2—d4.

До сих пор ходы в тексте не нуждаются в комментариях, они общеизвестны. Разыгранна чигоринская защита в испанской партии. Почему в данной встрече, очень важной для обоих партнеров, они применили этот вариант? Риожский гроссмейстер — ярый приверженец хода 1. e4. Ну, а я, при-

знаюсь, обычно, когда побаиваюсь противника или когда положение в турнире обязывает играть надежно, применяю прочную систему, изобретенную великим русским шахматистом М. Чигориным.

11. ... Сс8—b7.

Это продолжение — одно из новшеств, встретившихся на турнире в Риге. Обоснование его заключается в варианте 12. dс dс 13. Ф:d8 Ла:d8 14. К:e5 К:e4 и т. д.

12. b2—b4.

Типичный для творчества М. Талья подход к дебютным проблемам. В ранее сыгранной на турнире партии Геллер — Авербах выяснилось, что трафаретное продолжение 12. Kbd2 cd 13. cd Лс8 14. Кf1 d5 дает черным удовлетворительную игру, и белые, если хотят добиться перевеса, должны на двенадцатом или на четырнадцатом ходах запирать игру посредством d4—d5. Однако молодой экс-чемпион мира не любит закрытых позиций, при которых его фигуры должны отсиживаться за пешечными баррикадами, и поэтому всегда стремится вскрыть позицию. Продолжение в тексте преждевременно и дает черным многообещающие возможности. Однако оно неизведанно и сулит немедленную острую схватку, что, бесспорно, отвечает вкусам М. Талья.

12. ... с5:b4 13. с3:b4 Ка5—с4 14. Кb1—d2 d6—d5.

Условный рефлекс. Черные несколько лучше развиты и, естественно, стремятся расширить действие своих фигур. На 14. ... Лс8 белые продолжали бы 15. d5, так как 15. К:c4 Л:c4 16. Сb3 Л:b4! 17. Cd2 Л:b3 18. ab К:e4 вело к выгодной для черных позиции.

15. e4:d5 e5:d4.

Малозаметная ошибка. Заслуживало серьезного внимания 15. ... e4. В случае 16. Ке5 e3! 17. fe Ф:d5 комбинационные порывы белых пресекались, а 18. Фf3 К:e5 19. de Ф:e5! 20. Ф:b7 Ф:a1 21. Ф:e7 Лас8 приводило их даже к быстрому проигрышу. Единственная, пожалуй, лазейка к обострению игры заключалась в 17. Кd:c4 ef+ 18. Кpf2 bc 19. Кс6. Однако и здесь положение белых очень опасно.

Теперь же тактика М. Талья оправдывается. Впечатление, что перевес у черных — призрачно. Игра равная и очень острая.



16. Kd2:c4 b5:c4 17. Фd1:d4 Ce7:b4.  
Черные принимают вызов, и обстановка накаляется до предела. К более спокойной игре вело 17. ... С:d5.  
18. Лa1—b1 Сb4:e1.

Принятие жертвы качества вынуждено, так как после 18. ... Фа5 19. Фh4 С:e1 20. Сg5 атака белых стала бы сокрушительной.

19. Лb1:b7 Лf8—e8 20. d5—d6 Фd8—c8.

Ладья под боем.



21. Сc1—g5!

Блестящий ход! После естественно-го 21. Лc7 Фe6 и затем Лad8 черные отражали атаку.

21. ... Ле8—e2!.

Быстро проигрывает как 21. ... Ф:b7 22. С:f6 gf 23. Фh4, так и 21. ... Фe6 22. d7.

22. Лb7—c7 Фc8—e6 23. Кf3:e1 Ле2:e1+ 24. Кpg1—h2 Ла8—d8 25. Сg5:f6 g7:f6??.

Непостижимый со стороны и несчастный зевок. После 25. ... Ф:f6 26. Ф:f6 gf 27. d7 партия приходила к

ничьей. Проведя трудную защиту и отразив остроумнейшие замыслы белых, черные не замечают, или, точнее, не хотят замечать простой, элементарной угрозы.

В чем же дело? После двенадцатого, на мой взгляд, авантюрного хода белых, я считал обязанным наказать за это своего противника. Ошибка, допущенная на пятнадцатом ходу, осталась мною незамеченной, а в дальнейшем все, казалось, складывалось благополучно. Лишнее качество сохранил, все непосредственные угрозы королю отразил, поэтому, считал я, победа близка. Простой расчет естественного хода 25. ... Ф:f6 показал мне, что о выигрыше нечего и думать, но он должен быть, не сомневался я, переоценив весь ход борьбы в партии в свою пользу. «Неправильная» игра Таля требует возмездия, а так как 25. ... Ф:f6 ничего не дает, то, ни секунды не размышляя, я сделал другой «выигрывающий» ход, но, увы, для противника...

26. Лc7—e7, и черные сдались.

Итак, поражение. Что и говорить, обидное. Но это — закономерный итог ошибочной оценки всей предшествующей борьбы. Шахматная игра — это глубокий творческий процесс. Она не терпит поверхностной оценки любых ситуаций и обычно жестоко наказывает высокоглядство.

Предметный, запоминающийся урок!

### ЭТОТ ВОЛШЕБНЫЙ ВОЛШЕБНЫЙ МИР...

Из брошюры заслуженного тренера СССР А. Кобленца «Рассказы о комбинациях», «Физкультура и спорт», 1970 г.

Журналисты как-то попросили писателя-фантаста и известного этюдиста Александра Казанцева ответить на вопрос: «За что мы любим шахматы?»

Александр Петрович ответил: — Я люблю шахматы за то, что в них возможно даже невозможное, чем они, кстати, напоминают жизнь. Если слабая сторона побеждает сильнейшую — это ведь парадоксально, но как часто в шахматах такое случается!

Чтобы не быть голословным, мастер привел этюд, за который на шахмат-

ной олимпиаде ФИДЕ ему была присуждена золотая медаль.



Задание гласит: белые начинают и выигрывают.

Рассмотрим внимательно решение этюда.

1. e6—e7.

Белые используют свой единственный шанс — проходную пешку.

1. ... Фc1—a3+ 2. Лb8—b4! Фа3—a7+ 3. Кpd5:c4! Фа7:e7 4. Кf4:g6+! f7:g6 5. Cd4—f6+ Фе7:f6 6. Кpc4—d5+ Kph4—g5 7. h2—h4+ Kpg5—f5 8. g2—g4+ h5:g4 9. Лb4—f4+! Ch6:f4 10. e3—e4×.



Сравните обе дигараммы и вы поймете, в чем кроется очарование этого фантастического этюда.

Ради неожиданной идеи белые шли на большие материальные жертвы. Отдали ладью, слона, коня и две пешки! Казалось, подавляющий материальный перевес обеспечит черным победу, но «грубая» сила была вынуждена пасовать перед красотой идеи.

Мы были свидетелями событий, которые в шахматной теории называют комбинациями. (Слово комбинация происходит от латинского «combinatio», что означает определенное сочетание свойств, явлений, обстоятельств, позволяющее рассматривать скомбинированную структуру как единое целое. П. Романовский.)

Можно без преувеличения сказать — комбинации возводят шахматы в ранг искусства. Вот почему не случайно гениальный русский шахматист Александр Алехин заявил:

«Для меня шахматы не игра, а искусство. Да, я считаю шахматы искусством и беру на себя все те обязанности, которое оно налагает на своих приверженцев».

Можно ли себе представить, что в этюде А. Селецкого черный король будет заматован в окружении собственной свиты?



1. Фg1—g5.

Угрожая выиграть «грубым» ходом d7—d8. Теперь нельзя 1. ... С:d7 ввиду 2. Кf4!, и нет защиты от Ch5+.

1. ... Кpf7—e6+ 2. Кpf2—g1 Кре6:d7 3. Кd3—c5+ Кpd7—c8.

Красиво выигрывают белые после 3. ... Кpd6 4. Фg3+! Кpd5 5. Сc4+! Кр:c4 6. Фb3+ Кр:c5 7. Фа3+, и 8. Ф:f8.

4. Ce2—a6+ Кpc8—b8 5. Фg5—g3+ Кpb8—a8 6. Ca6—b7+! Сс6:b7 7. Кc5—d7! Фf8—d8.

Вот почему нужно было отступать королем именно на g1. Если белый король стоял бы на e1, то черные могли ответить 7. ... Фb4+.

8. Фg3—b8+!! Фd8:b8 9. Кd7—b6×.

Черный король получил так называемый «спертый мат». Его собственные фигуры заблокировали ему все поля отступления.



В рассмотренных этюдах заключительная идея белых — матование короля. Но существуют комбинации и другого типа. Их цель — приобретение материального перевеса или спасение в безнадежной позиции.

Первенство США, 1958 г.



Черные надеялись после трафаретного 10. ♔4 К:b3 11. ab d6! подорвать пешечный центр белых. Но последовал эффектный комбинационный удар.

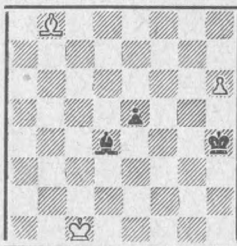
10. Сb3:f7+! Кpg8:f7.

Если 10. ... Л:f7, то 11. Ке6, и ферзь гибнет.

11. Кd4—e6!

Черным плохо, так как теряется ферзь. Если 11. ... Кр:e6, то после 12. Фd5+ Крf5 13. g4+ Кр:g4 14. Лg1+ король быстро матуется.

Обратите внимание на то, что незащищенность черного ферзя позволила белым провести комбинацию. Незащищенность, «висячее» положение неприятельских фигур — характерная предпосылка для осуществления подобных комбинаций.



В этюде П. Хойекера белая пешка далеко продвинулась, и до превращения в ферзя ей осталось всего два шага. Но сыграй белые прямолинейно 1. h7?, и после 1. ... e4 они выиграть уже не смогут.

1. Сb8—a7!

Этой жертвой белые пытаются отвлечь черного слона от контроля над диагональю a1—h8.

1. ... Сd4—c3.

Принять жертву, конечно, нельзя, так как после 1. ... С:a7? 2. h7 пешку не задержать.

2. Крc1—c2 Сс3—a1 3. Са7—d4!

Парадоксальный ход, обеспечивающий белым победу.

3. ... Са1:d4.

Если 1. ... ed, то 2. Крd3! с последующим h6—h7—h8Ф.

4. Крc2—d3! Сd4—a1 5. Крd3—e4!

Черная пешка заблокирована, слон выключен из игры — белая пешка проходит в ферзи.



В этюде Г. Матисона крайне опасны черные пешки. Задержать их белые не сумеют, но их спасает патовая идея.

1. Лb7—b3 f5—f4 2. Лb3—f3 g3—g2 3. Лf3:f4 g2—g1Ф 4. Лf4—h4+ Крh8—g7 5. Лh4—g4+! Фg1:g4.

Пат!

Вместо 3. ... g1Ф черные могли играть 3. ... Ке5. Тогда последовало бы 4. Лf5! g1Ф 5. Лh5+ Крg7 6. Лg5+! Ф:g5, и белый король снова запатован.



*В нашем репортаже:*

СПОРТИВНАЯ СИТУАЦИЯ,

БАТАЛЬНЫЕ КАРТИНКИ,

ПОУЧИТЕЛЬНЫЕ ИСТОРИИ

Близятся к завершению соревнования на кубок «Шахмат», к борьбе за который были приглашены 12 команд I группы класса «А» (первенство Латвии).

Уже вскоре после старта лидерство захватили шахматисты Спортивного клуба армии. Состав армейской команды почти совпадает с составом сборной республики — гроссмейстер А. Гипслис, мастер Я. Клован, А. Шмит, Ю. Петкевич, Л. Гутман. Лишь женская доска без «титолов» (играет перворазрядница Г. Размыслевич), но это не имеет уже сколько-нибудь серьезного значения.

Из семи матчей команда СКА не смогла выиграть лишь один — против «Динамо» (может быть, это объясняется недооценкой соперника). Гипслис победил Н. Журавлева, Петкевич — А. Лоцова, но на остальных мужских досках получились осечки. Чемпион Латвии Клован потерпел поражение от М. Пасмана, а Гутман, хотя и имел большой территориальный перевес против З. Тренко, ничего конкретного не добился, и партия закончилась вничью. Мастер З. Нахимовская принесла динамовцам еще одно очко, и результат сравнялся — 2,5:2,5.

Из периферийных команд лучшее впечатление оставляют представители Цесиса (кандидаты в мастера Ф. Цирценис, А. Дукур, М. Лиепиньш, Я. Ренцкулберг, М. Заклаускис и перворазрядница А. Лазо). Демонстрируя слаженную игру, они обошли ряд сильных рижских команд и занимают пока в турнирной таблице 3-е место. Это большой успех цесисских шахматистов!

Неожиданно слабо — по сравнению с предыдущими годами — выступила команда Елгавы. Вероятно, случилось это потому, что на состязания первого этапа елгавчане приехали явно не в лучшем составе.

А теперь постараемся несколькими короткими штрихами обрисовать творческую атмосферу турнира.

	1	2	3	4	5	6	7	8	9	10	11	12	О.				
1. Екабпилс	■				1 1/2	2 1/2	2	1/2	1 1/2	1 1/2			0	9,5			
2. СКА		■			3 1/2	3 1/2	3 1/2	2 1/2	4 1/2	4 1/2			4 1/2	26,5			
3. Елгава			■		1	1 1/2	1	2	2 1/2	3 1/2			3	14,5			
4. Цесис				■	2 1/2	2 1/2	2	3 1/2	3 1/2	3			2 1/2	19,5			
5. РПИ					3 1/2	1 1/2	4	2 1/2	■	4	4 1/2	3 1/2		23,5			
6. РЭЗ					2 1/2	1 1/2	3 1/2	2 1/2	1	■	3	2		16			
7. ВЭФ					3	1 1/2	4	3	1/2	2	■	2 1/2		16,5			
8. «Динамо»					4 1/2	2 1/2	3	1 1/2	1 1/2	3	2 1/2	■		18,5			
9. Валка					3 1/2	1/2	2 1/2	1 1/2				■	2	2 1/2	3 1/2	16	
10. «Циня»					3 1/2	1/2	1 1/2	2			3	■	3	3 1/2	16,5		
11. «Локомотив»											2 1/2	2	■	3	7,5		
12. Лиепая							5	1/2	2	2 1/2			1 1/2	1 1/2	2	■	15



**УРАВНЕНИЕ  
«ГРОССМЕЙСТЕР  
ПРОТИВ  
КАНДИДАТА В МАСТЕРА»  
НЕ ВСЕГДА ЛЕГКО РЕШАЕТСЯ...**

Гипслис (СКА) — Граве (Валка)



28. e5 de. Надежнее 28. ... Фf5, и белым приходится менять ферзей, ибо грозит удар на h3. Теперь борьба обостряется. 29. Ke4 Фf5 30. g4 hg 31. hg Ф:g4. Сильнее 31. ... c4!, и после 32. gf cd 33. Л:d3 ef белым надо думать о ничьей. Брать на c4 опасно, например, 32. Ф:c4 Ф:g4 33. Лg3 Фh5+ 43. Лh2 Фf5 35. Kг5 Kd5.

32. Лg2 Фh5+ 33. Лh3 c4 34. Фg3 ef?. Сыграй черные 34. ... Фf5, наиболее вероятным исходом партии была бы ничья, так как на 35. Фh4 есть ответ 35. ... Kpf7.

35. С:f4 Фd1+ 36. Kph2 e5 37. С:e5 Лf1. Угрожая матом в один ход. 38. Лh8+ Kpf7 39. Kf2. Самый простой путь к победе. Возможно было и

39. Kг5+ Кре7 40. Фа3+ Kpd7 41. Лh7+ Крс6 42. Л:c7+ Kpb5 43. С:d4 39. ... С:e5 40. Ф:e5 Фd6 41. Лh7+!. Только так! Не годится 41. ... Kpg8 из-за 42. Л:g6+!. 41. ... Kpf8 42. Ф:d6+ Л:d6 43. Л:c7 Лb6 44. Ke4 Лb1 45. Лf2+!, и черные сдались, ибо после 46. Лf7 у них нет удовлетворительной защиты.

**ДВА ФРАГМЕНТА,  
В КОТОРЫХ ОТДАЮТСЯ  
ТРИ ЛАДЬИ  
ЗА ТРЕХ КОНЕЙ**

Староиндийская защита  
Петкевич (СКА) — Соколов (ВЭФ)

1. d4 Kf6 2. c4 g6 3. Кс3 Сg7 4. e4 d6 5. Ce2 0—0 6. Kf3 e5 7. Ce3 Сg4?. Неудачная «новинка». Надо было играть 7. ... Ле8 или 7. ... Kг4. 8. 0—0 Kfd7 9. d5 С:f3 10. С:f3 f5 11. b4. После хода в партии события на ферзевом фланге развиваются намного быстрее, нежели на королевском.

11. ... a5 12. a3 Ка6 13. Фb3 Cf6. Очевидно, цель черных — размен чернопольных слонов. 14. c5! ab. На f4. ... dc белые продолжили бы 15. d6+ Kpg7 16. b5 Kab8 17. dc Ф:c7 18. Kd5 Фd8 19. Лfd1, с большим позиционным перевесом — черные попадали почти в цугцванг. 15. ab f4 16. Cd2 dc 17. d6+ c4. Освобождая поле c5 для коня на случай b4—b5. Лучше сразу 17. ... Kpg7. 18. Ф:c4+ Kpg7. 19. Л:a6!. Жертва качества, немедленно решающая исход встречи. 19. ... ba. Не лучше и 19. ... Л:a6. 20. dc Фе7 21. Фс6 h5 22. Kd5 Фf7 23. Ла1 Лас8 24. Л:a6, и черные сдались.

Матвик (ВЭФ) — Гутман (СКА)



36. Л:g4+! hg+ 37. Kp:g4 Л:d5. Практически — вынужденная жертва. Только с ее помощью черные могут надеяться освободиться от тисков. Белые угрожали забрать обе черные пешки на линии «f» и без особого труда реализовать свой перевес.

38. cd Л:e7 39. d6 Лd7 40. Ла6 Kpg6 41. Kpf4 Kpf7. Стоять на месте (Лd7—d8—d7—d8), имея в виду после Ла6:a7 добиться ничьей (Лd8:d6 и Kpf4:f3) черные не могут, так как в распоряжении белых имеется маневр Kpf4—e4—d5.

42. Kpf5 Лb7 43. Ла2 Лb5+ 44. Кре4 Кре6 45. Л:a7 Kp:d6 46. Kp:f3 Кре5?. Ошибка, ведущая к поражению. Не спасало и 46. ... Кре6 47. Kpg4 Лg5+ 48. Kph4 Лg8 49. g4, но посредством 46. ... Лb2 или 46. ... Лg5 черные легко достигали ничьей. 47. Kpg4 Лb8 48. Ле7+ Kpd6 49. Ле3 Лb5 50. f4, и черные сдались — их король отрезан, и пешку f6 не спасти.

Следующее окончание интересно...

**ГРУБЫМИ ОШИБКАМИ  
ОБОИХ ПАРТНЕРОВ.**

Публикуем этот поучительный фрагмент в назидание другим.

Рупейк (Екабпилс) —  
Бакулин («Динамо»)



Эта позиция возникла после того, как на предыдущем ходу белые сыграли 42. b3—b4, что создало угрозу элементарного прорыва на ферзевом фланге, а черные на это ответили h6—h5?? (вместо обязательного Kpf8—e7). Казалось бы, остается только осуществить прорыв — 43. c5 bc 44. b5 ab 45. a5. Но, видимо, белые были озабочены чем-то другим, так как неожиданно они сделали ход 43. Kpf4??.

Далее партия продолжалась так: 43. ... Кре7 44. Kpg5 Кре6 45. Kp:h5 a5 46. ba ba 47. Kph6 Кре5 48. Kp:h7 f5. Если 48. ... Kpd4, то после 49. Kpg7 белые легко выигрывают. 49. Kpg6?. Еще одна весьма красноречивая ошибка. Выигрыш достигается путем 49. c5 Kpd5 50. Kpg6 Kp:c5 51. Kp:f5 Kpb4 52. g4 и т. д. 49. ... f4 50. gf+ Kp:f4 51. Kpf6 Кре4 52. Кре6 Kpd4 53. Kpd6 Kp:c4 54. Кре6 Kpb4 55. Kpd5. Ничья.

**ЗНАЕМ, ПОНИМАЕМ,  
ЗАБЫВАЕМ**

Опять это «казалось бы!» Итак, казалось бы, вряд ли найдется хоть один достаточно квалифицированный шахматист, способный забыть об идее бешеной ладьи. И все же...

На сей раз пострадал рижский кандидат в мастера А. Берзиньш.

Берзиньш («Циня») —  
Заклаускис (Цесис)



Победа белых не вызывает сомнений. Судьбу партии должно решить движение проходной пешки «с».

70. Кре5 Лd5+. Белым подумалось, что противник собирается попасть в очевидную ловушку (71. ... Л:c5? 72. b4+), и они беспечно сыграли 71. Kp:e6??. Ах, эта проклятая рассеянность! Ведь король черных запатован, и в ловушку попались белые! Теперь черная ладья действительно подставляет себя под удар, но... уже совсем по-другому. 71. ... Ле5+ 72. Kpf7 Лf5+ 73. Кре8 Лf8+ 74. Kpd7 Лd8+ 75. Кре6 Лd6+, и дело закончилось ничьей.

Соревнования на кубок «Шахмат» близки к завершению. Репортаж о последних баталиях — в одном из следующих номеров нашего журнала.

Т. Затис

Кандидат в мастера П. ГРАВЕ  
выступает за команду города Валки.  
И. Эглитиса  
Фотоснимок



## МОЖНО И БЕЗ «ЛИШНЕЙ» ФИГУРЫ

В статье С. Шедея «О «лишних» фигурах» («Шахматы» № 5) в качестве одного из примеров была опубликована миниатюра Э. Лившица с чередованием матов на ходы черного короля, в решении основной позиции которой ладья f7 не принимает участия. Как нам сообщил М. Локкер (Мукачево), идею задачи Э. Лившица можно разработать так, что белая ладья загружена в обеих позициях.

Э. ЛИВШИЦ  
II приз  
«Smerg»  
1967 г.



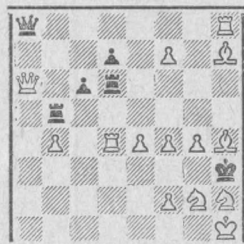
Мат в 2 хода  
1. Kрf2 Kрf4 (Kрh4) 2. Фf6 (Фh6)×  
На g6 черный слон:  
1. Kpg2 Kрf4 (Kрh4) 2. Фh6 (Фf6)×

Э. ЛИВШИЦ  
(переработка Б. Пустового)  
1969 г.



Мат в 2 хода  
1. Kh6 Kр:f6 (Kр:h6) 2. Фf4 (Фh4)×  
На g6 черный слон:  
1. Kh6 Kр:f6 (Kр:h6) 2. Фh4 (Фf4)×

№ 436  
И. КУЛИС  
Кулдигский р-н



Мат в 2 хода

### ЗАДАЧИ КОНКУРСА

ПАМЯТИ Г. МАТИСОНА

В двухходовке № 436 разработан механизм векторов с полубатареей. Выбор матов в двухходовке № 437 осуществлен в четырех симметричных фазах. В задаче № 438 три пары вариантов с активной игрой белого ферзя. В содержание задачи № 439 входит иллюзорная игра (если начинают белые).

№ 437  
А. ЯРОСЛАВЦЕВ  
Курск



Мат в 2 хода

№ 438  
Н. РАТНИКОВ  
Москва



Обр. мат в 2 хода

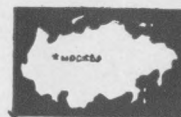
№ 439  
Ю. ГОРДИАН  
Одесса



Кооп. мат в 2 хода

### КОНКУРС МИНИАТЮР

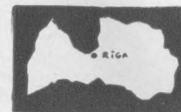
Конкурс двухходовых миниатюр с трехфазной игрой объявила редакция газеты «Прапор перемоги», г. Мукачево, бульвар Пушкина, 22. Срок присылки произведений — 1 декабря 1970 года.



ЗВАНИЕ ЧЕМПИОНА ЦЕНТРАЛЬНОГО СОВЕТА ДСО «УРОЖАЙ» среди мужчин завоевал мастер В. Петряев (Новосибирская обл.), набравший 9,5 очка из 13 возможных. 2—3 места поделили представитель Калужской области опытный кандидат на мастера Ю. Неелов и мастер Д. Годес (Алтайский край), оставшие от победителя на пол-очка.

У женщин второй год подряд побеждает перворазрядница Л. Аникаева (Кемеровская обл.) — 8 очков из 10. Второе место заняла представительница Курской области мастер Л. Шалура (7 очков), третья — перворазрядница А. Салькина (Куйбышевская область), набравшая 6,5 очка.

Судья республиканской категории  
Н. Полторанов



### СООБЩАЕТ ДАУГАВПИЛС

В новом помещении Даугавпилсского шахматного клуба состоялся клубный чемпионат. 1—2 места разделили кандидат в мастера Я. Даудзвардис и перворазрядник С. Климаков — 4,5 очка из 5. В дополнительном матче победил Я. Даудзвардис.

### ДАУДЗВАРДИС — КЛИМАКОВ



После интересных осложнений партия пришла к как-будто простой позиции. В распоряжении черных было очень сильное продолжение: 63... c4 64. Kрf4 c3 65. Лa2 Kd3+ 66. Kр:f3 c2, с победой.

Климаков сыграл по-другому. Казалось, что и в этом случае белым придется сдаваться, так как у черных одним ферзем больше, но...

63... Лe1+ 64. Kрf4 f2 65. Kр:e5! f1Ф 66. Лd7+ Kрf8 67. Kрf6! Несмотря на большой материальный перевес, черные проигрывают. 67... Kрe8 68. Лh7. Черные сдались.



Командные соревнования «Даугавы» проводились в 3 группах. В первой группе лучшими были шахматисты завода «Мотовелоцепи», набравшие 11,5 очка.

Во второй группе победила команда обувного комбината «Даугава». В третьей группе первыми стали шахматисты Даугавпилсского молочного комбината.

П. Пушмуцан





Ответы на задания № 22, 1969 г.

85. Фишер — Атилино ди Капилло, Колумбия, 1956 г. 1. Сс7!! Кf4+ 2. Крf1. Черные сдались.

86. Могильский — Костов, София, 1969 г. 1. ... Ксe4 2. С:d8 К:d2+ 3. Кр:d2 Сh6+. Белые сдались.

87. Леви — Адамский, Поляница-Здруй, 1969 г. 1. ... Ф:с3 2. С:с3 К:e2+ 3. Крh1 К:с3 4. Фb3 К:b1 5. Ф:b1 f3 6. С:f3 gf 7. Jгl1 Ch3, и черные выиграли.

88. Я. Ван ден Энде, этюд. 1. ссФ+ Кр:с8 2. Jс7+ Кр:b8 3. g7!! Фf6+! 4. Кра3 Кра8! 5. ghФ Ф:h8 6. Jа7+ Кр:a7 7. Cf2+ Крb7 8. Cd4! Ф:d4. Пат.

# Шахматные Вести

## С. ФЛОР В ГОРОДЕ МЕТАЛЛУРГОВ

В МАГНИТОГОРСКЕ выступил с лекциями и сеансами одновременной игры гроссмейстер Сало Флор. В шахматном клубе металлургического комбината им. В. И. Ленина против него сражались в основном перворазрядники. Победы над гроссмейстером добились студенты горно-металлургического института А. Богданович и Л. Фолдейо. Общий счет 25:6 в пользу сеансера. Во Дворце пионеров в сеансе играли школьники, студенты, молодые металлурги, строители. Гроссмейстер одержал 24 победы при 7 ничьих.

И. Коломеец

ЯЛТА. Чемпионом города стал к/м А. Стручков. Среди женщин это звание завоевала перворазрядница А. Ардюкова.

В. Шудин

Редакция просит читателей извинить ее за ошибки, допущенные в № 14 на стр. 5 (в партии Ларсен — Спасский после хода 21. Са3 выпала строчка С:a3 22. J:a3 Сd7 23.) и в № 15 (фамилии, приведенные в таблице на стр. 8, относятся к таблице на стр. 9 и наоборот; результат партии Ваганян — Рудерфер — 0:1).

Адрес редакции: Рига, бульвар Падомью, 16. Телефон: 224727. Почтовый адрес: Рига-центр, почтовый ящик 100. Журнал выходит два раза в месяц на русском и латышском языках. Рукописи не возвращаются.

Издатель: Объединенный республиканский шахматно-шашечный клуб Латвийской ССР. Отпечатано в типографии № 1 «Циня» Комитета по печати Совета Министров Латвийской ССР, Рига, ул. Блаумана, 38/40. Заказ № 4042-п.

Бумага 60×90/16. 1+0,125 бум. листа, 2+0,25 печ. листа. 2+0,25 уч. печ. листа. Подписано к печати 15 сентября 1970 г. ЯТ 12705. Тираж 19 700 экз.

«Как бы вы продолжили?»

№ 65 (2 очка)



Ход белых

№ 66 (3 очка)



Ход черных

№ 67 (3 очка)



Ход белых

№ 68 (2 очка)



Ход белых

Срок присылки ответов — 15 ноября.